

## HOTĂRÂRE

privind modificarea organigramei, a statului de funcții și a regulamentului de organizare și funcționare pentru Direcția Generală de Asistență Socială și Protecția Copilului Prahova

Având în vedere:

- Expunerea de motive a Președintelui Consiliului Județean Prahova, precum și Raportul nr.20.532 / 28 octombrie 2016 al Serviciului resurse umane prin care se propune modificarea organigramei, a statului de funcții și a regulamentului de organizare și funcționare pentru Direcția Generală de Asistență Socială și Protecția Copilului Prahova;

- Prevederile din Hotărârea de Guvern nr. 867/2015 pentru aprobarea nomenclatorului serviciilor sociale, precum și a regulamentelor – cadru de organizare și funcționare a serviciilor sociale, prevederile Ordinului nr. 21/2004 pentru aprobarea standardelor minime obligatorii privind serviciile pentru protecția copilului de tip rezidențial, prevederile Ordinului nr. 25/2004 pentru aprobarea Standardelor minime obligatorii privind centrele de zi pentru copii cu dizabilități, prevederile Ordinului nr. 27/2004 pentru aprobarea Standardelor minime obligatorii privind serviciile pentru protecția copilului de tip rezidențial pentru copiii cu dizabilități, prevederile Ordinului nr. 289/2006 pentru aprobarea Standardelor minime obligatorii privind centrul de consiliere și sprijin pentru părinți și copii și a ghidului de implementare a acestor standarde, prevederile art.107 și 112 alin.(1) din Legea nr. 188/1999 privind Statutul funcționarilor publici, republicata, cu modificările și completările ulterioare, precum și prevederile din Legea nr. 53/2003 Codul Muncii, republicată, cu modificările și completările ulterioare,

- Avizul nr.61.043/2016 al Agenției Naționale a Funcționarilor Publici privind funcțiile publice din cadrul Direcției Generale de Asistență Socială și Protecția Copilului,

În temeiul prevederilor art. 91 alin. (2) lit. c și art.97 din Legea nr.215/2001 a administrației publice locale, republicată, cu modificările și completările ulterioare;

**Consiliul Județean Prahova adoptă prezenta hotărâre:**

**Art.1** (1). Se aprobă modificarea organigramei, a statului de funcții și a regulamentului de organizare și funcționare pentru Direcția Generală de Asistență Socială și Protecția Copilului Prahova.

(2). Organigrama, statul de funcții și regulamentul de organizare și funcționare pentru Direcția Generală de Asistență Socială și Protecția Copilului Prahova modificate conform prevederilor alin.1, ca urmare a înființării/desființării sau transformării unor posturi sunt cuprinse în anexele nr.1, nr. 2 și nr.3 care fac parte integranta din prezenta hotărâre .

**Art.2** Personalul Centrului de Recuperare și Reabilitare Neuropsihiatrică pentru Persoane Adulte cu Handicap Călinești, care excede numărului de posturi aprobat conform prezentei hotărâri, va putea fi preluat de structurile de asistență socială ale Direcției Generale de Asistență Socială și Protecția Copilului Prahova, în limita numărului maxim de posturi aprobat și în funcție de cerințele posturilor .

**Art.3** Prevederile prezentei hotărâri intră în vigoare până cel mai târziu la 01 martie 2017, dată până la care Direcția Generală de Asistență Socială și Protecția Copilului Prahova va finaliza procedurile legale privind personalul .

**Art.4** Serviciul gestiune documente și relații publice va comunica prezenta hotărâre persoanelor interesate.

**PREȘEDINTE,  
BOGDAN ANDREI TOADER**

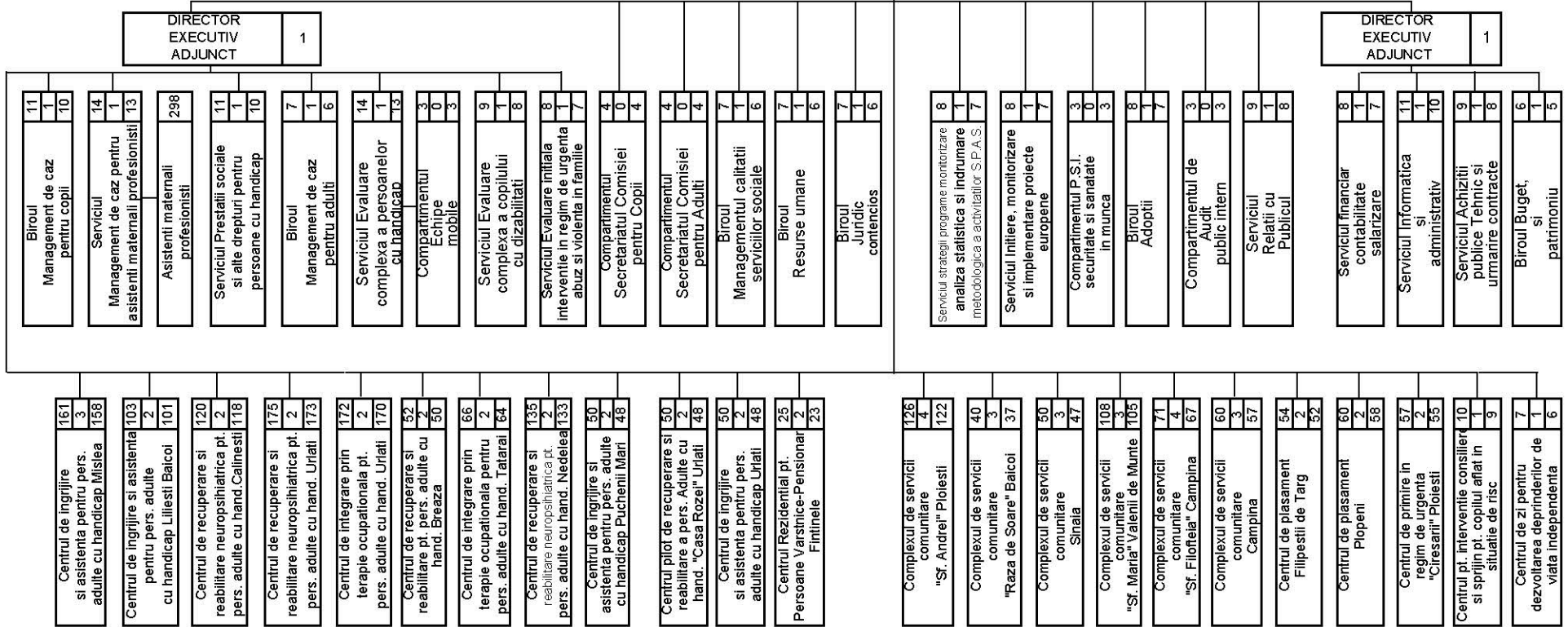
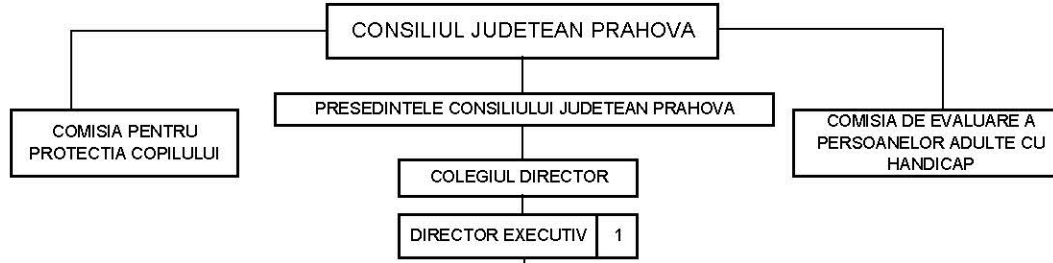
Contrasemnează,  
**SECRETAR  
MIHAIL PAVEL**

**Ploiești, 22 decembrie 2016  
Nr. 192**

# ORGANIGRAMA

## DIRECTIEI GENERALE DE ASISTENTA SOCIALA SI PROTECTIA COPILULUI

<b>TOTAL GENERAL</b>	<b>2279</b>
din care:	
Total functii publice (aparatus propriu)	149
functii de conducere	21
functii de executie	128
Total contractual	2130
functii de conducere	53
functii de executie	2077
(aparatus propriu)	328
functii de conducere	0
functii de executie	328
(institutiile de asistenta si centre de plasament)	1802
functii de conducere	53
functii de executie	1749



Centrul de ingrijire si asistenta pentru pers. adulte cu handicap Misteia	161	3	158
Centrul de ingrijire si asistenta pentru pers. adulte cu handicap Lilestii Baicol	103	2	101
Centrul de recuperare si reabilitare neuropsihiatrica pt. pers. adulte cu hand. Calinesti	120	2	118
Centrul de recuperare si reabilitare neuropsihiatrica pt. pers. adulte cu hand. Uriati	175	2	173
Centrul de integrare prin terapie ocupationala pt. pers. adulte cu hand. Uriati	172	2	170
Centrul de recuperare si reabilitare pt. pers. adulte cu hand. Breaza	52	2	50
Centrul de integrare prin terapie ocupationala pentru pers. adulte cu hand. Tatarai	66	2	64
Centrul de recuperare si reabilitare neuropsihiatrica pt. pers. adulte cu hand. Nedelea	135	2	133
Centrul de ingrijire si asistenta pentru pers. adulte cu handicap Pucenii Mari	50	2	48
Centrul pilot de recuperare si reabilitare a pers. Adulte cu hand. "Casa Rozei" Uriati	50	2	48
Centrul de ingrijire si asistenta pentru pers. adulte cu handicap Uriati	50	2	48
Centrul Rezidential pt. Persoane Vaisnice-Pensionar	25	2	23
Finintele			
Complexul de servicii comunitare "Sf. Andrei" Ploiesti	126	4	122
Complexul de servicii comunitare "Raza de Soare" Baicol	40	3	37
Complexul de servicii comunitare Sinaia	50	3	47
Complexul de servicii comunitare "Sf. Maria" Valeni de Munte	108	3	105
Complexul de servicii comunitare "Sf. Filofeia" Campina	71	4	67
Complexul de servicii comunitare Campina	60	3	57
Centrul de plasament Filipesti de Targ	54	2	52
Centrul de plasament Ploeni	60	2	58
Centrul de primire in regim de urgenta "Ciresarii" Ploiesti	57	2	55
Centrul pt. interventie consilier si sprijin pt. copilul aflat in situatii de risc	10	1	9
Centrul de zi pentru dezvoltarea deprinderilor de viata independenta	7	1	6

**STAT DE FUNCTII  
AL DIRECTIEI GENERALE DE ASISTENTA SOCIALA SI PROTECTIA COPILULUI PRAHOVA**

Denumire functie/grad profesional/clasa salarizare baza	Clasa (nivel studii)	Categorie functie publica			Personal contractual
		Inalt functionar public	Conducere	Executie	
Total general din care:	<b>2.279</b>	-	<b>21</b>	<b>128</b>	<b>2130</b>
Director executiv Grad II, Clasa 80	I	-	1	-	-
Director executiv adjunct Grad II, Clasa 78	I	-	2	-	-
Sef serviciu Grad II, Clasa 76	I	-	11	-	-
Sef birou Grad II, Clasa 74	I	-	7	-	-
<b>Consilier, inspector, consilier juridic,</b> din care : <b>- gr.superior clasa 50</b> <b>- gr.principal clasa 39</b> <b>- gr.asistent clasa 34</b> <b>- gr. debutant clasa 24</b>	<b>I</b>	-	-	<b>109</b>	-
<b>Consilier</b>  - gr. superior clasa 50  - gr. principal clasa 39  - gr. asistent clasa 34  - gr. debutant clasa 24	I	-	-	<b>93</b>	
<b>Consilier juridic</b>  - gr. superior clasa 50  - gr. principal clasa 39  - gr.asistent clasa 34  - gr. debutant clasa 24	I	-	-	<b>9</b>	
<b>Inspector</b>  - gr. superior clasa 50  - gr. principal clasa 39	I	-	-	<b>7</b>	
				7	
				0	

<b>Auditor</b>	<b>I</b>	-	-	<b>3</b>	
- gr. superior clasa 55				<b>2</b>	
- gr. principal clasa 42				<b>1</b>	
<b>Referent</b>	<b>III</b>			<b>16</b>	
- gr. superior clasa 23				<b>16</b>	
- gr. principal clasa 19				<b>0</b>	
- gr. asistent clasa 15				<b>0</b>	
<b>Personal Contractual</b>	-	-	-	-	<b>2130</b>
- functie de conducere					<b>53</b>
- functie de executie					<b>2077</b>
Aparat propriu al DGASPC					328
- functie de conducere					-
- functie de executie					328
Institutii de asistenta sociala –adulti					1159
- functie de conducere					25
- functie de executie					1134
Centre de plasament si complexe de servicii -copii					643
- functii de conducere					28
- functii de executie					615

## REGULAMENTUL DE ORGANIZARE ȘI FUNCȚIONARE A DIRECȚIEI GENERALE DE ASISTENȚĂ SOCIALĂ ȘI PROTECȚIA COPILULUI PRAHOVA

### CAPITOLUL I – DISPOZIȚII GENERALE

#### ART. 1

(1) **Direcția generală de asistență socială și protecția copilului Prahova**, denumită în continuare Direcția generală, este instituția publică cu personalitate juridică, înființată în subordinea Consiliului Județean Prahova, care asigură la nivel județean, aplicarea politicilor și strategiilor de asistență socială în domeniul protecției copilului, familiei, persoanelor singure, persoanelor vârstnice, persoanelor cu handicap, precum și a oricăror persoane aflate în nevoie.

(2) În vederea realizării atribuțiilor prevăzute de lege Direcția generală îndeplinește următoarele funcții:

a) de strategie, prin care asigură elaborarea strategiei de asistență socială, a planului de asistență socială pentru prevenirea și combaterea marginalizării sociale, precum și a programelor de acțiune antisărăcie, pe care le supune spre aprobare Consiliului Județean;

b) de coordonare a activităților de asistență socială și protecție a copilului la nivelul județului;

c) de administrare a fondurilor pe care le are la dispoziție;

d) de colaborare cu serviciile publice deconcentrate ale ministerelor și instituțiilor care au responsabilități în domeniul asistenței sociale, cu serviciile publice locale de asistență socială, precum și cu reprezentanții societății civile care desfășoară activități în domeniu;

e) de execuție, prin asigurarea mijloacelor umane, materiale și financiare necesare pentru implementarea strategiilor cu privire la acțiunile antisărăcie, prevenirea și combaterea marginalizării sociale, precum și pentru soluționarea urgențelor sociale individuale și colective la nivelul județului;

f) de reprezentare a Consiliului Județean Prahova, pe plan intern și extern, în domeniul asistenței sociale și protecției copilului.

(3) Structura organizatorică, numărul de personal și bugetul Direcției generale se aprobă prin hotărâre a Consiliului Județean, cu avizul consultativ al Ministerului Muncii, Familiei, Protecției Sociale și Persoanelor Vârstnice.

## **ART. 2**

Cheltuielile necesare pentru susținerea activităților desfășurate de Direcția generală se finanțează din următoarele surse:

1. bugetul județului Prahova;
2. bugetul de stat;
3. donații, sponsorizări și alte forme private de contribuții bănești sau în natură, permise de lege;
4. programe de interes național, din fonduri alocate de la bugetul de stat cu aceasta destinație, din fonduri externe rambursabile și nerambursabile, precum și din alte surse, în condițiile legii;
5. contribuția persoanelor beneficiare sau ale întreținătorilor acestora, după caz;
6. alte surse de finanțare, în conformitate cu legislația în vigoare.

## **ART. 3**

Patrimoniul Direcției Generale de Asistență Socială și Protecția Copilului este alcătuit din bunurile mobile și imobile dobândite în condițiile legii, stabilite pe baza bilanțului contabil încheiat la data de 30.09.2016, precum și din bunurile dobândite ulterior acestei date, în condițiile legii.

## **ART. 4**

Direcția generală are cont propriu în bancă, ștampilă, iar actele proprii vor purta antetul „România - Consiliul Județean Prahova - Direcția Generală de Asistență Socială și Protecția Copilului” precum și datele de identificare ale instituției și vor fi semnate de directorul executiv, sau, după caz, de directorii executivi adjuncți; documentele financiar – contabile se semnează de către directorul executiv sau, după caz, de directorii executivi adjuncți.

## **CAPITOLUL II – ATRIBUȚIILE DIRECȚIEI GENERALE DE ASISTENȚĂ SOCIALĂ ȘI PROTECȚIA COPILULUI**

### **ART. 5 Direcția generală îndeplinește următoarele atribuții principale:**

*a. în domeniul protecției sociale a persoanelor adulte cu nevoi speciale de protecție socială*

1. stabilește măsuri de intervenție în sprijinul persoanelor în nevoie și de prevenire a situațiilor de marginalizare și excludere socială la nivelul județului Prahova;
2. asigură mijloacele umane, materiale și financiare necesare pentru implementarea strategiei cu privire la prevenirea și combaterea marginalizării sociale, precum și pentru soluționarea urgențelor sociale individuale și colective la nivelul județului;
3. asigură realizarea activităților de asistență socială, în conformitate cu responsabilitățile ce îi revin, și anume:
  - a) asistența socială a familiilor aflate în situație de dificultate prin programe de suport pentru acestea;
  - b) prevenirea și combaterea violenței în familie și realizarea bazei de date pentru gestionarea situațiilor de violență în familie și înființarea centrelor pentru adăpostirea acestora;

- c) asistență socială de specialitate pentru persoanele cu dizabilități instituționalizate și neinstituționalizate;
  - d) crearea de servicii alternative, adaptate nevoilor individuale sociale a persoanelor adulte cu handicap;
  - e) monitorizarea accesibilizării publice arhitecturale, stradale și de transport;
  - f) monitorizarea încadrării în muncă a persoanelor cu nevoi speciale, prin politici abordate de sistem;
4. realizează managementul prin evaluarea situației socio - economice a persoanei adulte aflată în dificultate, a nevoilor și resurselor acestuia, ca cel mai bun instrument de aplicare practică a serviciilor sociale orientate către nevoile individuale ale beneficiarilor;
  5. asigură furnizarea de informații și servicii adecvate în vederea refacerii și dezvoltării capacităților individuale și a celor familiale necesare pentru a depăși cu forțe proprii situațiile de dificultate după epuizarea măsurilor prevăzute în planul individualizat privind măsurile de asistență socială;
  6. depune diligențele necesare pentru reabilitarea persoanei adulte conform planului individualizat privind măsurile de protecție socială;
  7. acordă persoanei adulte asistență și sprijin pentru exercitarea dreptului său la exprimarea liberă a opiniei;
  8. depune diligențe pentru clarificarea situației juridice a persoanei adulte aflată în dificultate, inclusiv pentru înregistrarea tardivă a nașterii;
  9. verifică și reevaluează ori de câte ori este cazul, modul de îngrijire a persoanei adulte aflată în nevoie, pentru care s-a instituit o măsură de protecție socială în formă instituționalizată sau neinstituționalizată, în vederea menținerii modificării sau revocării măsurii stabilite;
  10. asigură măsurile necesare pentru protecția în regim de urgență a persoanei adulte aflată în dificultate, inclusiv prin organizarea și asigurarea funcționării în structura proprie a unor centre specializate;
  11. organizează crearea de servicii alternative adaptate nevoile sociale individuale a persoanelor adulte cu nevoi speciale:
    - a. asigurarea serviciilor comunitare în zonele rurale și urbane,
    - b. extinderea numărului beneficiarilor de servicii sociale;
    - c. organizarea campaniilor de informare și asistență privind integrarea socială a persoanelor cu nevoi speciale de asistență socială;
  12. coordonează și monitorizează activitatea Comisiei de evaluare a persoanelor adulte cu handicap.

***b) în domeniul protecției drepturilor copilului:***

1. identifică copiii aflați în dificultate pe teritoriul județului și pregătește stabilirea măsurilor de protecție ale acestora;
2. întocmește raportul de evaluare inițială a copilului și familiei acestuia și propune stabilirea unei măsuri de protecție specială;

3. monitorizează trimestrial activitățile de aplicare a hotărârilor de instituire a măsurilor de protecție specială a copilului;
4. depune diligențele necesare pentru clarificarea situației juridice a copilului în vederea identificării unei soluții cu caracter permanent pentru protecția copilului – reintegrarea în familia naturală sau, după caz, adopția;
5. identifică și evaluează familiile sau persoanele care pot lua în plasament copilul;
6. monitorizează familiile și persoanele care au primit în plasament copii, pe toată durata acestei măsuri;
7. identifică, evaluează și pregătește persoane care pot deveni asistenți maternali profesioniști, în condițiile legii; încheie contracte individuale de muncă și asigură formarea continuă de asistenți maternali profesioniști atestați; evaluează și monitorizează activitatea acestora;
8. acordă asistență și sprijin părinților copilului separat de familie, în vederea reintegrării în mediul său familial;
9. reevaluează, cel puțin o dată la 3 luni și ori de câte ori este cazul, împrejurările care au stat la baza stabilirii măsurilor de protecție specială și propune, după caz, menținerea, modificarea sau încetarea acestora;
10. îndeplinește demersurile vizând deschiderea procedurii adopției interne pentru copiii aflați în evidența sa;
11. identifică familiile sau persoanele cu domiciliul în România care doresc să adopte copii; evaluează condițiile materiale și garanțiile morale pe care acestea le prezintă și eliberează atestatul de familie sau de persoană aptă să adopte copii;
12. monitorizează evoluția copiilor adoptați, precum și a relațiilor dintre aceștia și părinții lor adoptivi; sprijină părinții adoptivi ai copilului în îndeplinirea obligației de a-l informa pe acesta că este adoptat, de îndată ce vârsta și gradul de maturitate ale copilului o permit;
13. asigură măsurile necesare pentru protecția în regim de urgență a copilului aflat în dificultate, inclusiv pentru plasamentul copilului în regim de urgență; în acest scop organizează și asigură funcționarea serviciului de prevenire și recuperare pentru copilul abuzat / neglijat; acordă asistență și sprijin de urgență părinților copilului, urmărind dacă aceștia își pot asuma responsabilitățile, dacă își îndeplinesc obligațiile cu privire la copil, astfel încât să prevină apariția situațiilor ce pun în pericol securitatea și dezvoltarea copilului; în acest scop, se organizează și funcționează centrul maternal, centrele de primire și îngrijire de zi, centrul de primire în regim de urgență, servicii de consiliere și sprijin pentru părinți, servicii de monitorizare, asistență și sprijin al femeii gravide predispuse să își abandoneze copilul;
14. acționează pentru prevenirea abandonului copiilor, inclusiv prin planning familial și prin educație contraceptivă; în acest scop, se organizează și funcționează servicii de prevenire a abandonului copilului prin planning familial și prin educație contraceptivă;
15. asigură asistență și sprijin copilului aflat în sistemul de protecție până la dobândirea capacității depline de exercițiu, precum și a tânărului care își continuă studiile într-o formă de învățământ de zi, pe toată durata studiilor, dar fără a depăși 26 de ani, la cererea acestuia exprimată după dobândirea capacității depline de exercițiu;

16. asigură protecție specială tânărului care a dobândit capacitate deplină de exercițiu și a beneficiat de o măsură de protecție, dar care nu își continuă studiile și nu are posibilitatea revenirii în propria familie, pe o perioadă de până la 2 ani, în scopul facilitării integrării sale sociale;
17. determină poziția copilului capabil de discernământ cu privire la măsura propusă, asigurând cunoașterea de către copil a situației sale de drept și de fapt, precum și sprijin în exercitarea dreptului său la libera exprimare a opiniei;
18. asigură protecția specială a copilului care a săvârșit o faptă prevăzută de legea penală și nu răspunde penal; pe toata durata aplicării măsurilor de protecție speciale, vor fi asigurate servicii specializate, pentru a-l asista în procesul de reintegrare în societate;
19. asigură măsurile corespunzătoare pentru a facilita readaptarea fizică și psihologică și reintegrarea socială a oricărui copil care a fost victima oricărei forme de neglijență, exploatare sau abuz, de tortura sau pedeapsa ori tratamente crude, inumane sau degradante;
20. asigură măsurile corespunzătoare pentru protecția copilului împotriva exploatării acestuia prin muncă, împotriva folosirii ilicite de stupefiante și substanțe psihotrope;
21. îndeplinește orice alte atribuții prevăzute de lege.

*c) alte atribuții:*

1. coordonează și sprijină activitatea autorităților administrației publice locale din județ în domeniul asistenței sociale și protecției copilului;
2. coordonează metodologic activitatea de prevenire a separării copilului de părinții săi, precum și cea de admitere a adultului în instituții sau servicii, desfășurate la nivelul serviciilor publice de asistență socială;
3. acordă asistența tehnică necesară pentru crearea și formarea structurilor comunitare consultative ca formă de sprijin în activitatea de asistență socială și protecția copilului;
4. evaluează și pregătește persoane, identificate de serviciul public local de asistență socială, care pot deveni asistenți personali ai persoanei cu handicap, și supraveghează activitatea acestor asistenți;
5. colaborează cu organizațiile neguvernamentale care desfășoară activități în domeniul asistenței sociale și protecției copilului sau cu agenți economici prin încheierea de convenții de colaborare cu aceștia;
6. dezvoltă parteneriate și colaborează cu organizații neguvernamentale și cu alți reprezentanți ai societății civile în vederea acordării și diversificării serviciilor sociale și a serviciilor pentru protecția copilului, în funcție de nevoile comunității locale;
7. colaborează pe bază de protocoale sau convenții cu celelalte direcții generale, precum și cu alte instituții publice din unitatea administrativ-teritorială, în vederea îndeplinirii atribuțiilor ce îi revin, conform legii;
8. asigură la cerere consultanță de specialitate gratuită privind acordarea serviciilor, măsurilor și prestațiilor de asistență socială și protecția copilului; colaborează cu alte instituții responsabile pentru a facilita accesul persoanelor la aceste drepturi;

9. propune consiliului județean înființarea, finanțarea, respectiv cofinanțarea instituțiilor publice de asistență socială, precum și a serviciilor pentru protecția copilului;
10. prezintă anual sau la solicitarea consiliului județean, rapoarte de evaluare a activităților desfășurate;
11. asigură acordarea și plata drepturilor cuvenite, potrivit legii, persoanelor cu handicap;
12. sprijină și dezvoltă un sistem de informare și de consultanță accesibil persoanelor singure, persoanelor vârstnice, persoanelor cu handicap și oricăror persoane aflate în nevoie, precum și familiilor acestora, în vederea exercitării tuturor drepturilor prevăzute de actele normative în vigoare;
13. acționează pentru promovarea alternativelor de tip familial la protecția instituționalizată a persoanelor în nevoie, inclusiv îngrijirea la domiciliu;
14. organizează activitatea de selectare și angajare a personalului din aparatul propriu și instituțiile / serviciile din subordine, de evaluare periodică și de formare continuă a acestuia;
15. asigură serviciile administrative și de secretariat ale comisiei pentru protecția copilului, respectiv ale comisiei de expertiza medicală a persoanelor adulte cu handicap;
16. elaborează proiectele strategiilor anuale, pe termen mediu și lung, referitoare la restructurarea, organizarea și dezvoltarea sistemului de asistență socială și protecția copilului;
17. asigură implementarea strategiilor prevăzute mai sus după aprobarea lor de către Consiliul Județean Prahova, întocmind proiecte detaliate pentru realizarea măsurilor prevăzute de aceste strategii;
18. colaborează cu serviciile publice descentralizate ale ministerelor și ale celorlalte organe de specialitate ale administrației publice centrale din județ, în vederea identificării situațiilor deosebite care apar în activitatea de asistență socială și protecția copilului, a cauzelor apariției acestor situații și a stabilirii măsurilor ce se impun pentru îmbunătățirea acestei activități;
19. monitorizează și analizează situația copiilor / persoanelor adulte aflați / aflate în dificultate pe teritoriul județului, respectarea și realizarea drepturilor lor, asigură centralizarea și sintetizarea acestor date și informații;
20. acordă Comisiei pentru protecția copilului și Comisiei de evaluare a persoanelor adulte cu handicap, la cererea acestora, asistență și sprijin de specialitate pentru îndeplinirea atribuțiilor ce le revin, potrivit legii;
21. ia măsuri pentru popularizarea dispozițiilor legale interne și internaționale în domeniul drepturilor copilului și a persoanelor adulte cu handicap;
22. colaborează cu direcțiile generale de asistență socială și protecția copilului din celelalte județe și din sectoarele Municipiului București în vederea îndeplinirii atribuțiilor ce îi revin;
23. îndeplinește orice alte atribuții prevăzute în acte normative sau stabilite prin hotărâri ale consiliului județean.

### **CAPITOLUL III – STRUCTURA ORGANIZATORICĂ A DIRECȚIEI GENERALE DE ASISTENȚĂ SOCIALĂ ȘI PROTECȚIA COPILULUI**

**ART. 6** Structura organizatorică a Direcției generale este următoarea:

**a) Servicii /birouri / compartimente aflate in subordinea directorului executiv adjunct care coordoneaza activitatea in domeniul protectiei drepturilor copilului si ale persoanelor adulte**

1. Biroul Management de caz pentru copii;
2. Serviciul Management de caz pentru asistenți maternali profesioniști in a carui subordine se afla asistentii maternali profesioniști;
3. Serviciul Evaluare complexă a copilului cu dizabilități;
4. Serviciul Evaluare complexă a persoanelor cu handicap in a carui subordine se afla Compartimentul echipe mobile;
5. Serviciul Prestatii sociale si alte drepturi pentru persoane cu handicap;
6. Biroul Management de caz pentru adulti;
7. Serviciul Evaluare initiala, intervenție în regim de urgență, abuz si violenta in familie;

**b) Servicii /birouri /compartimente aflate in subordinea directorului executiv adjunct care coordoneaza activitatea in domeniul economic si administrativ**

1. Serviciul Financiar contabilitate salarizare;
2. Biroul Buget si patrimoniu;
3. Serviciul Informatica si administrativ;
4. Serviciul Achizitii publice, tehnic si urmarire contracte;

**c) Servicii /birouri /compartimente aflate sub coordonarea directă a directorului executiv**

1. Biroul Juridic contencios;
2. Biroul Resurse umane;
3. Biroul Adoptii;
4. Biroul Managementul calitatii serviciilor sociale;
5. Serviciul Strategii, programe, monitorizare, analiza statistica si indrumare metodologica a activitatilor S.P.A.S.;
6. Serviciul Initiere, monitorizare si implementare proiecte europene;
7. Compartimentul P.S.I., securitate și sănătate în muncă;
8. Compartimentul de Audit public intern;
9. Compartimentul Secretariatul comisiei pentru copii;
10. Compartimentul Secretariatul comisiei pentru adulti;
11. Serviciul Relatii cu publicul.

## **e) Instituții de ocrotire**

### **e<sub>1</sub>) Instituții de asistență socială- copii**

#### **1. Complexul de Servicii Comunitare „Sf. Andrei” Ploiești**

- Centrul de plasament pentru copilul cu handicap;
- Centrul de zi pentru copii cu dizabilitati;
- Serviciul de consiliere și sprijin pentru parinti si copii;

#### **2. Complexul de Servicii Comunitare „Rază de soare” Băicoi**

- Centrul de plasament;
- Cabinetul de consiliere si asistență socială.

#### **3. Complexul de Servicii Comunitare Sinaia**

- Centrul de plasament;
- Centrul de resurse și asistență socială;

#### **4. Complexul de Servicii Comunitare „Sf. Maria” Vălenii de Munte**

- Centrul de plasament;
- Centrul de resurse și asistență socială;
- Centrul de zi pentru copii cu dizabilități;
- Centrul rezidențial de tip familial Izvoarele;
- Centrul maternal ;

#### **5. Complexul de Servicii Comunitare „Sf. Filofteia” Câmpina**

- Centrul de plasament;
- Centrul de zi pentru copii cu dizabilitati;
- Centrul de resurse și asistență socială;
- Centrul rezidențial de tip familial Brebu;

#### **6. Complexul de Servicii Comunitare Campina**

- Centrul de plasament;
- Centrul rezidențial de tip familial Secăria;

#### **7. Centrul de Plasament Filipeștii de Târg**

#### **8. Centrul de Plasament Plopeni**

#### **9. Centrul de primire in regim de urgenta „Cireșarii” Ploiești**

#### **10. Centrul pentru interventie, consiliere si sprijin pentru copilul aflat in situatie de risc**

#### **11. Centrul de zi pentru dezvoltarea deprinderilor de viata independenta**

### **e<sub>2</sub>) Instituții de asistență socială - adulți**

#### **1. Centrul de Îngrijire și Asistență pentru Persoane Adulte cu Handicap Mislea**

#### **2. Centrul de Îngrijire și Asistența pentru Persoane Adulte cu Handicap Liliеști Baicoi**

#### **3. Centrul de Recuperare și Reabilitare Neuropsihiatrică pentru Persoane Adulte cu Handicap Călinești**

4. **Centrul de Recuperare și Reabilitare Neuropsihiatrică pentru Persoane Adulte cu Handicap Urlați**
5. **Centrul Pilot de Recuperare și Reabilitare a Persoanelor Adulte cu Handicap „Casa Rozei” Urlați**
6. **Centrul de Integrare prin Terapie Ocupațională pentru Persoane Adulte cu Handicap Urlați**
7. **Centrul de Recuperare și Reabilitare pentru Persoane Adulte cu Handicap Breaza**
8. **Centrul de Integrare prin Terapie Ocupațională pentru Persoane Adulte cu Handicap Tătărai**
9. **Centrul de Recuperare și Reabilitare Neuropsihiatrică pentru Persoane Adulte cu Handicap Nedelea**
10. **Centrul de Îngrijire și Asistență pentru Persoane Adulte cu Handicap Puchenii Mari**
11. **Centrul de Îngrijire și Asistență pentru Persoane Adulte cu Handicap Urlați**
12. **Centrul Rezidențial pentru Persoane Varsnice – Pensionari Fîntînele.**

#### **ART. 7**

În vederea exercitării și realizării atribuțiilor Direcției generale, Consiliul Județean Prahova poate aproba organizarea și a altor compartimente decât cele prevăzute la art. 6, asigurând resursele necesare funcționării acestora.

### **CAPITOLUL IV - CONDUCEREA DIRECȚIEI GENERALE DE ASISTENȚĂ SOCIALĂ ȘI PROTECȚIA COPILULUI**

#### **ART. 8**

(1) Conducerea Direcției generale se asigură de **directorul executiv și de colegiul director.**

(2) Directorul executiv al Direcției Generale de Asistență Socială și Protecția Copilului este ajutat de **directori executivi adjuncți**, care coordonează:

- activitatea din domeniul protecției drepturilor copilului și ale persoanelor adulte;
- activitatea din domeniul economic și administrativ.

#### **ART. 9**

(1) **Colegiul director** al Direcției generale este compus din **directorul executiv, directorii executivi adjuncți, personalul de conducere din cadrul Direcției generale** (șefii serviciilor din cadrul aparatului propriu de specialitate și directorii / șefii instituțiilor de ocrotire / serviciilor alternative din subordinea Direcției generale), precum și **3 consilieri județeni**, având cu precădere studii socioumane, propuși de președintele consiliului județean.

(2) **Președintele** colegiului director este **secretarul județului.**

(3) În situația în care președintele colegiului director nu își poate exercita atribuțiile, acestea sunt exercitate de către directorul executiv al Direcției generale.

## ART. 10

(1) **Colegiul director** se întrunește în ședința ordinară trimestrial, la convocarea directorului executiv, precum și în ședință extraordinară, ori de câte ori este necesar, la cererea directorului executiv, a președintelui colegiului director sau a unuia dintre directorii executivi adjuncți.

(2) La ședințele colegiului director pot participa, fără drept de vot, președintele consiliului județean, membrii comisiei pentru protecția copilului și alți consilieri județeni, membrii comisiei de expertiza medicală a persoanelor adulte cu handicap, precum și alte persoane invitate de membrii colegiului director.

## ART. 11

(1) Colegiul director îndeplinește următoarele atribuții principale:

a) analizează și controlează activitatea Direcției generale; propune directorului executiv măsurile necesare pentru îmbunătățirea activităților Direcției generale;

b) avizează proiectul bugetului propriu al Direcției generale și contul de încheiere a exercițiului bugetar;

c) avizează proiectul strategiei și rapoartelor elaborate de directorul executiv al Direcției generale, potrivit art. 8 alin. (3) lit. d) și e) al H.G.R. nr. 1434/2004; avizul este consultativ;

d) propune Consiliului Județean modificarea structurii organizatorice și a regulamentului de organizare și funcționare ale Direcției generale, precum și rectificarea bugetului, în vederea îmbunătățirii activității acesteia;

e) propune Consiliului Județean înstrăinarea mijloacelor fixe din patrimoniul Direcției generale, altele decât bunurile imobile, prin licitație publică organizată în condițiile legii;

f) propune Consiliului Județean concesionarea sau închirierea de bunuri ori servicii de către Direcția generală, prin licitație publică organizată în condițiile legii;

g) întocmește și propune spre avizare, respectiv aprobare, potrivit legii, statul de funcții, precum și premiile și sporurile care se acordă la salariul personalului Direcției generale, cu încadrarea în resursele financiare alocate de consiliul județean.

(2) Colegiul director îndeplinește și alte atribuții stabilite de lege sau prin hotărâre a consiliului județean.

(3) Ședințele colegiului director se desfășoară în prezența a cel puțin două treimi din numărul membrilor săi și a președintelui. În exercitarea atribuțiilor ce îi revin colegiul director adoptă **hotărâri** cu votul majorității membrilor prezenți.

## ART. 12

(1) Directorul executiv al Direcției generale asigură conducerea executivă a acesteia și răspunde de buna ei funcționare în îndeplinirea atribuțiilor ce îi revin. În exercitarea atribuțiilor ce îi revin directorul executiv **emite dispoziții**.

(2) Directorul executiv reprezintă Direcția generală în relațiile cu autoritățile și instituțiile publice, cu persoanele fizice și juridice din țară și din străinătate, precum și în justiție.

(3) Directorul executiv îndeplinește, în condițiile legii, următoarele atribuții principale:

- a) exercită atribuțiile ce revin Direcției generale în calitate de persoana juridică;
- b) exercită funcția de ordonator secundar de credite;
- c) întocmește proiectul bugetului propriu al Direcției generale și contul de încheiere a exercițiului bugetar, pe care le supune avizării colegiului director și aprobării consiliului județean;
- d) elaborează și supune aprobării consiliului județean proiectul strategiei anuale, pe termen mediu și lung, de restructurare, organizare și dezvoltare a sistemului de asistență socială și protecție a drepturilor copilului, având avizul colegiului director și al comisiei;
- e) elaborează proiectele rapoartelor generale privind activitatea de asistență socială și protecție a drepturilor copilului, stadiul implementării strategiilor prevăzute la lit. d) și propunerile de măsuri pentru îmbunătățirea acestei activități, pe care le prezintă spre avizare colegiului director;
- f) aprobă statul de personal al Direcției generale; numește și eliberează din funcție personalul din cadrul Direcției generale, potrivit legii; elaborează și propune spre aprobare Consiliului Județean, statul de funcții al Direcției generale, având avizul colegiului director;
- g) controlează activitatea personalului din cadrul Direcției generale și aplică sancțiuni disciplinare acestui personal;
- h) constată contravențiile și propune aplicarea sancțiunilor prevăzute la art. 135 din Legea nr. 272/2004 privind protecția și promovarea drepturilor copilului;
- i) este vicepreședintele comisiei pentru protecția copilului și reprezintă Direcția generală în relațiile cu aceasta;
- j) asigură executarea hotărârilor comisiei pentru protecția copilului.

(4) Directorul executiv îndeplinește și alte atribuții prevăzute de lege sau stabilite prin hotărâre a consiliului județean.

(5) În absența directorului executiv, atribuțiile acestuia se exercită de unul dintre directorii executivi adjuncți, desemnat prin dispoziție a directorului executiv.

(6) Prevederile cuprinse la alin. (5) se aplica și în cazul vacantei funcției de director executiv, până la finalizarea procedurilor legale de ocupare a postului respectiv.

(7) Conducătorilor instituțiilor de asistență socială pentru copii din subordinea Direcției Generale de Asistență Socială și Protecția Copilului, organizate în afara aparatului propriu în regim de componente funcționale fără personalitate juridică li se delegă calitatea de ordonator terțiar de credite în limitele și în condițiile stabilite de lege, după cum urmează:

a) faze ale execuției bugetare:

- ordonanțarea, lichidarea și plata cheltuielilor în baza angajamentelor legale asumate de ordonatorul secundar de credite;

b) exercitarea controlului financiar preventiv propriu;

c) întocmirea și transmiterea situațiilor financiare contabile prevăzute de lege.

## **CAPITOLUL V – ATRIBUȚIILE SERVICIILOR / BIROURILOR / COMPARTIMENTELOR / INSTITUȚIILOR DE OCROTIRE DIN CADRUL DIRECȚIEI GENERALE DE ASISTENȚĂ SOCIALĂ ȘI PROTECȚIA COPILULUI**

**Art. 13.** Direcția Generală de Asistență Socială și Protecție a Copilului, după aprobarea prezentului regulament de către Consiliul Județean Prahova, va elabora:

- atribuțiile fiecărui serviciu/birou/compartiment nou înființat în cadrul aparatului propriu;
- metodologiile de organizare și funcționare ale instituțiilor de asistență socială din subordinea Direcției Generale de Asistență Socială și Protecție a Copilului, cu respectarea prevederilor H.G.R. nr.1007/2005 privind modificarea H.G.R. nr. 539/2005 pentru aprobarea Nomenclatorului instituțiilor de asistență socială și a structurii orientative de personal, a Regulamentului-cadru de organizare și funcționare a instituțiilor de asistență socială, precum și a Normelor metodologice de aplicare a prevederilor O.G. nr.68/2003 privind serviciile sociale.

## **CAPITOLUL VI – STATUTUL PERSONALULUI DIRECȚIEI GENERALE DE ASISTENȚĂ SOCIALĂ ȘI PROTECȚIA COPILULUI**

**Art. 14.** Organigrama, numărul de personal și statul de funcții ale Direcției Generale de Asistență Socială și Protecție a Copilului se aprobă prin hotărâre a Consiliului Județean Prahova, în condițiile legii.

**Art. 15.** Funcționarii publici sunt numiți de către directorul executiv, cu respectarea dispozițiilor Legii nr. 188/1999.

**Art. 16.** Personalul din aparatul de lucru al Direcției Generale de Asistență Socială și Protecția a Copilului, care efectuează activități de secretariat-administrative, protocol, gospodărire, întreținere - reparații și de deservire, este angajat cu contract individual de muncă. Persoanele care ocupă aceste funcții nu au calitatea de funcționar public; acestora li se aplică legislația muncii.

**Art.17.** Aprobarea fișei postului pentru fiecare salariat în parte este de competența directorului executiv, a directorilor executivi adjuncți, iar pentru instituțiile de asistență socială este de competența directorilor/sefilor de complexe/centre.

**Art. 18.** Personalul Direcției Generale de Asistență Socială și Protecție a Copilului are obligația să respecte confidențialitatea informațiilor obținute în exercitarea atribuțiilor de serviciu.

**Art. 19.** Numirea, eliberarea din funcție și sancționarea disciplinară a directorului executiv se fac la propunerea președintelui consiliului județean, prin hotărâre a Consiliului Județean.

**Art. 20.** Salarizarea directorului executiv se stabilește prin dispoziție a președintelui Consiliului Județean, conform legii.

**Art. 21.** Directorii unitatilor de asistență socială pentru persoane adulte cu handicap și persoane varstnice, cu personalitate juridică din structura DGASPC Prahova au obligația de a informa, în scris, conducerea instituției despre orice acțiune a salariaților din subordine care poate fi încadrată ca abatere disciplinară.

În vederea desfășurării cercetării disciplinare prealabile, din comisia stabilită prin act administrativ la nivelul unitatilor de asistență socială pentru persoane adulte cu handicap și persoane varstnice, cu personalitate juridică din structura DGASPC Prahova, vor face parte, obligatoriu, doi specialiști numiți prin dispoziție de către Directorul executiv al DGASPC Prahova

## **EXPUNERE DE MOTIVE**

la proiectul de hotărâre privind modificarea organigramei, a statului de funcții și a regulamentului de organizare și funcționare pentru Direcția Generală de Asistență Socială și Protecția Copilului Prahova

În conformitate cu prevederile art.91 alin.(2) lit. c din Legea nr. 215/2001, privind administrația publică locală, republicată „Consiliul județean aprobă organigrama, statul de funcții și regulamentul de organizare și funcționare ale instituțiilor și serviciilor publice de interes județean și ale societăților comerciale și regiilor autonome de interes județean.”

Direcția Generală de Asistență Socială și Protecția Copilului Prahova propune modificări ale structurii organizatorice, a statului de funcții prin majorarea numărului de posturi și modificarea regulamentului de organizare și funcționare, astfel :

**I. Majorarea numărului total de posturi pentru Direcția Generală de Asistență Socială și Protecția Copilului Prahova de la 1976 posturi la 2279 posturi, cu un număr de 303 posturi de natura contractuală. ( propunere determinată de necesitatea încadrării în standardele minime obligatorii privind organizarea și funcționarea serviciilor sociale )**

**II. Menținerea numărului total de posturi funcții publice de 149 posturi** (din care 21 funcții publice de conducere și 128 de funcții publice de execuție ) în aparatul propriu de lucru al Direcției Generale de Asistență Socială și Protecția Copilului.

**III. Transformări de posturi ocupate funcții publice de execuție conform** art. 64 din Legea nr. 188/1999 privind Statutul funcționarilor publici, republicată, cu modificările și completările ulterioare, urmare a desfășurării examenului de promovare în grad profesional imediat superior organizat de instituție pentru 9 funcționari publici de execuție, care au îndeplinit condițiile legale și care au fost declarați admiși la examen.

**IV. Reorganizări de structură pentru unitățile de asistență socială pentru copii :**

1. Complexul de Servicii Comunitare „ Sf. Andrei ” Ploiesti cu 3  
Componente : Centrul de Plasament – capacitate 75 de locuri, Centrul de Zi pentru Copiii cu Dizabilitati și Serviciul de Consiliere și Sprijin pentru Parinti și Copii,

reorganizarea structurii și modificarea statului de funcții prin majorarea numărului de posturi de la 112 posturi la 126 de posturi, cu un nr. de 14 posturi de execuție,

2. Complexul de Servicii Comunitare „Raza de Soare” Baicoi cu 2 componente:

Centrul de Plasament – capacitate 28 de locuri și Cabinetul de Consiliere și Asistența Socială, reorganizarea structurii și modificarea statului de funcții prin majorarea numărului de posturi de la 24 posturi la 40 de posturi, cu un nr. de 16 posturi din care 1 post funcție de conducere și 15 posturi de execuție,

3. Complexul de Servicii Comunitare Sinaia cu 2 componente:

Centrul de Plasament - capacitate 58 de locuri și Centrul de Resurse și Asistența Socială.

Reorganizarea structurii și modificarea statului de funcții prin majorarea numărului de posturi de la 44 de posturi la 50 de posturi, cu un nr. de 6 posturi din care 5 posturi de execuție și un post de conducere,

4. Complexul de Servicii Comunitare „Sf. Maria” Valenii de Munte cu 5

Componente : Centrul de Plasament – capacitate 90 de locuri, Centrul de Îngrijire de Zi pentru Copii cu Dizabilități, Centrul de Resurse și Asistența Socială, Centrul Rezidențial de Tip Familial Izvoarele – capacitate 14 locuri și Centrul Maternal – capacitate 10 locuri (copii), reorganizarea structurii și modificarea statului de funcții prin majorarea numărului de posturi de la 94,5 posturi la 108 posturi, cu un nr. de 13,5 posturi de execuție,

5. Complexul de Servicii Comunitare „Sf. Filofteia” Câmpina cu 4 componente:

Centrul de Plasament – capacitate 22 de locuri, Centrul de Zi pentru Copii cu Dizabilități, Centrul de Resurse și Asistența Socială și Centrul Rezidențial de Tip Familial Brebu – capacitate 28 locuri, reorganizarea structurii și modificarea statului de funcții prin majorarea numărului de posturi de la 52 posturi la 71 de posturi, cu un număr de 19 posturi din care 17 posturi de execuție și 2 posturi de conducere,

6. Complexul de Servicii Comunitare Cîmpina cu 2 componente: Centrul de Plasament - capacitate 48 locuri și Centrul Rezidențial de Tip Familial Secaria – capacitate 14 locuri.

Reorganizarea structurii și modificarea statului de funcții prin majorarea numărului de posturi de la 55 de posturi la 60 de posturi, cu un nr. de 5 posturi din care 4 posturi de execuție și un post de conducere,

7. Centrul de Plasament Filipeștii de Targ, cu o capacitate 50 de locuri, reorganizează structura și modifică statul de funcții prin majorarea numărului de posturi de la 50 de posturi la 54 de posturi, cu un nr. de 4 posturi de execuție,

8. Centrul de Primire în Regim de Urgență „Ciresarii” Ploiești, cu o capacitate 48 de locuri, reorganizează structura și modifică statul de funcții prin majorarea numărului de posturi de la 37 de posturi la 57 de posturi, cu un număr de 20 de posturi de execuție,

9. Centrul de Plasament Plopeni.

Transformarea 1 post sora medicală principală/M în post de instructor de educație principal/M.

## **V . Reorganizări de structură pentru unitățile de asistența socială pentru persoane adulte cu handicap:**

### **1. Centrul de Ingrijire si Asistenta pentru Persoane Adulte cu Handicap Mislea,**

Având o capacitate de 161 locuri, se reorganizează structura și se modifică statul de funcții prin majorarea numărului de posturi de la 111 posturi la 161 de posturi, cu un nr. de 50 de posturi din care 1 post funcție de conducere (coordonator personal de specialitate) și 49 posturi de execuție ,

### **2. Centrul de Ingrijire si Asistenta pentru Persoane Adulte cu Handicap Liliesti**

**Baicoi,** având o capacitate de 103 locuri, se reorganizează structura și se modifică statul de funcții prin majorarea numărului de posturi de la 71 de posturi la 103 posturi, cu un nr. de 32 de posturi de execuție,

**3. Centrul de Recuperare si Reabilitare Neuropsihiatrica pentru Persoane Adulte cu Handicap Calinesti,** se reduce capacitatea la 120 locuri, se reorganizează structura și se modifică statul de funcții prin diminuarea numărului de posturi de la 162 de posturi la 120 de posturi, cu un nr. de 42 de posturi de execuție,

**4. Centrul de Recuperare si Reabilitare Neuropsihiatrica pentru Persoane Adulte cu Handicap Urlati,** având o capacitate de 175 locuri, se reorganizează structura și se modifică statul de funcții prin majorarea numărului de posturi de la 120 de posturi la 175 de posturi, cu un nr. de 55 de posturi de execuție,

**5. Centrul de Integrare prin Terapie Ocupationala pentru Persoane Adulte cu Handicap Urlati,** având o capacitate de 172 locuri, se reorganizează structura și se modifică statul de funcții prin majorarea numărului de posturi de la 86 de posturi la 172 de posturi, cu un nr. de 86 de posturi de execuție.

**6. Centrul de Recuperare si Reabilitare pentru Persoane Adulte cu Handicap Breaza,** având o capacitate de 52 locuri, se reorganizează structura și se modifică statul de funcții prin diminuarea numărului de posturi de la 70 de posturi la 52 de posturi cu un nr. de 18 de posturi de execuție,

**7. Centrul de Integrare prin Terapie Ocupațională pentru Persoane Adulte cu Handicap Tătărai,** având o capacitate de 66 locuri, se reorganizează structura și se modifică statul de funcții prin majorarea numărului de posturi de la 33 de posturi la 66 de posturi, cu un nr. de 33 de posturi de execuție,

**8. Centrul de Recuperare si Reabilitare Neuropsihiatrica pentru Persoane Adulte cu Handicap Nedelea,** având o capacitate de 135 locuri, se reorganizează structura și se modifică statul de funcții prin majorarea numărului de posturi de la 93 de posturi la 135 de posturi, cu un nr. de 42 de posturi de execuție,

**9. Centrul de Ingrijire si Asistenta pentru Persoane Adulte cu Handicap Puchenii Mari,** având o capacitate de 50 locuri, se reorganizează structura și se modifică statul de funcții prin majorarea numărului de posturi de la 34 de posturi la 50 de posturi, cu un nr. de 16 posturi de execuție,

10.Centrul de Recuperare si Reabilitare a Persoanelor Adulte cu Handicap „ Casa Rozei ” Urlati, având o capacitate de 50 locuri, se reorganizează structura și se modifică statul de funcții prin majorarea numărului de posturi de la 34 de posturi la 50 de posturi, cu un nr. de 16 posturi de executie,

11.Centrul de Ingrijire si Asistenta pentru Persoane Adulte cu Handicap Urlati, având o capacitate de 50 locuri, se reorganizează structura și se modifică statul de funcții prin majorarea numărului de posturi de la 34 de posturi la 50 de posturi, cu un nr. de 16 posturi de executie,

12.Centrul Rezidential pentru Persoane Varstnice – Pensionari Fintinele.

Se propun modificări ale statului de funcții cu menținerea în numărul de 25 de posturi aprobate .

În baza propunerilor făcute de Direcția Generală de Asistentă Sociala si Protecția Copilului Prahova, supun spre aprobare proiectul de hotărâre.

**PREȘEDINTE,  
ANDREI BOGDAN TOADER**

## R A P O R T

### **la proiect de hotărâre privind modificarea organigramei și a statului de funcții pentru Direcția Generală de Asistență Socială și Protecția Copilului Prahova**

Având în vedere necesitatea eficientizării activității Direcției Generale de Asistență Socială și Protecția Copilului Prahova, prevederile din Legea nr. 188/1999 privind Statutul funcționarilor publici, republicată, cu modificările și completările ulterioare, precum și prevederile din Legea nr. 53/2003- Codul Muncii, republicată, cu modificările și completările ulterioare, se propune reorganizarea activității și modificarea organigramei, a statului de funcții și a Regulamentului de organizare și funcționare pentru Direcția Generală de Asistență Socială și Protecția Copilului Prahova, după cum urmează :

**I. Majorarea numărului total de posturi pentru Direcția Generală de Asistență Socială și Protecția Copilului Prahova de la 1976 posturi la 2279 posturi, cu un număr de 303 posturi de natura contractuală.** ( propunere determinată de necesitatea încadrării în standardele minime obligatorii privind organizarea și funcționarea serviciilor sociale )

**II. Menținerea numărului total de posturi funcții publice de 149 posturi** (din care 21 funcții publice de conducere și 128 de funcții publice de execuție ) în aparatul propriu de lucru al Direcției Generale de Asistență Socială și Protecția Copilului cu următoarele modificări de structură :

**1. În cadrul Biroului Management de caz pentru copii se desființează 1 post vacant funcție publică de consilier/ I superior și va avea următoarea structură:**

Costache Ionica, sef birou  
Ruxanda Cornelia, consilier I superior  
Cernean Ioana, consilier I superior  
Dinu Nadia, consilier I superior  
Vendrami Denisa, consilier I superior  
Ciripoiu Cristina, consilier I superior  
Toma Daniela, consilier I superior  
Visan Raluca, consilier I superior  
Faur Adelina, consilier I asistent  
Sofian Alina, consilier I asistent  
Vacant, consilier I principal

Total 11 posturi

- 2. Se reorganizeaza activitatea Serviciului Management de caz pentru asistenți maternali profesioniști și a Biroului Secretariatul Comisiilor rezultând următoarele structuri:**
- **2.1 Compartimentul Secretariatul comisiei pentru copii**
  - **2.2 Compartimentul Secretariatul comisiei pentru adulți**
  - **2.3 Serviciul Management de caz pentru asistenți maternali profesioniști**

În cadrul **Compartimentului Secretariatul comisiei pentru copii** vor fi numite, cu respectarea prevederilor art. 100 din Legea nr. 188/1999, următoarele persoane:

Roman Cristian, consilier I superior  
Constantin Anca, referent III superior  
Cismaru Ita, consilier I superior  
Ion Ana Raluca, consilier I principal

Total 4 posturi

În cadrul **Compartimentului Secretariatul comisiei pentru adulți** vor fi numite, cu respectarea prevederilor art. 100 din Legea nr. 188/1999, următoarele persoane:

Giurea Clemansa, consilier I superior  
Dinu Luminita, referent III superior  
Panaete Roxana, inspector specialitate  
Tocaciu Marilena, inspector specialitate

Total 4 posturi

În cadrul **Serviciului Management de caz pentru asistenți maternali profesioniști** un post vacant funcție publică de consilier/ I debutant se transformă în post vacant funcție publică consilier I /principal. Serviciul va avea următoarea structură:

Comnoiu Alina, sef serviciu  
Nicolae Nicoleta, consilier I superior  
Suciu Camelia, consilier I superior  
Manu Iulia, consilier I superior  
Tache Valeria, consilier I superior  
Dumitru Vasilica, consilier I superior  
Zamfir Niculina, consilier I superior  
Temporar vacant (Agrigoroaie Lidia), consilier I principal  
Fieraru Nicoleta, consilier I principal  
Toma Andreea, consilier I asistent  
Enache Anamaria, consilier I debutant  
Vacant , consilier I principal  
Stancescu Maria, asistent social principal  
Neagu Georgiana, asistent social practicant

Total 14 posturi

**3. Se reorganizează activitatea Serviciului Prestații sociale și alte drepturi pentru persoane cu handicap, Compartimentului Prevenirea marginalizării sociale și asistenta persoanelor varstnice și Biroului Managementul Calității Serviciilor Sociale, rezultând următoarele structuri:**

- **3.1 Serviciul Prestații sociale și alte drepturi pentru persoane cu handicap**
- **3.2 Serviciul Relații cu Publicul**
- **3.3 Biroul Managementul Calității Serviciilor Sociale**

**Serviciul Prestații sociale și alte drepturi pentru persoane cu handicap va avea următoarea structura:**

Manu Anca, șef serviciu  
Volintiru Alina, consilier I superior  
Tudor Cristina, consilier I superior  
Cristea Gabriela, consilier I superior  
Margaritaru Luminita, consilier I superior  
Malaescu Georgeta, consilier I principal  
Stefanescu Mihaela, consilier I superior  
Gheorghe Elena, consilier I principal  
Gherghiceanu Marina, referent III superior  
Ionita Paulina, referent III superior  
Pavliuc Alina, asistent social specialist

Total 11 posturi

**În cadrul Serviciului Relații cu Publicul se înființează funcția publică de conducere vacantă de șef serviciu și funcția de execuție vacantă de referent III superior, vor fi numite, cu respectarea prevederilor art. 100 din Legea nr. 188/1999, următoarele persoane:**

vacant Șef serviciu gradul II  
Viziru Maria, referent III superior  
Militaru Mariana, referent IA  
Miglan Cristina, inspector specialitate  
Popa Gabriela, inspector specialitate  
Parvan Daniela, inspector specialitate  
Ungureanu Corina, consilier I superior  
Vacant – referent III superior  
Anton Carmen, referent IA

Total 9 posturi

**În cadrul Biroului Managementul Calității Serviciilor Sociale se mută un post funcție publică de consilier I superior, conform art 91, ocupat de d-na Voicu Mihaiela și se desființează un post vacant funcție publică de consilier I asistent. Biroul va avea următoarea structură:**

Stavre Liliana, șef birou

Pavel Daniela, consilier I superior  
Stefanoiu Simona, consilier I superior  
Scarlat Adriana, consilier I asistent  
Calin Mirela, referent III superior  
Voicu Mihaiela, consilier I superior  
Dumitrescu Andreea, medic specialist

Total 7 posturi

**4. Se reorganizeaza activitatea Compartimentului Prevenirea marginalizării sociale și asistența persoanelor vârstnice, a Serviciului Achiziții publice și urmărirea contracte și a Serviciului Evaluare inițială intervenție în regim de urgență abuz și violență în familie și Compartimentul Tehnic, Serviciul Relații cu Publicul, Presa și administrativ, rezultând următoarele structuri:**

- **4.1 Biroul Management de caz pentru adulți**
- **4.2 Serviciul Achizitii publice Tehnic și urmărirea contracte**
- **4.3 Serviciul Informatică și administrativ**

**În cadrul Biroului Management de caz pentru adulți se înființează funcția vacantă de consilier I superior, funcția publică vacantă de conducere de șef birou și vor fi numite, cu respectarea prevederilor art. 100 din Legea nr. 188/1999, următoarele persoane:**

Vacant, șef birou  
Pislaru Anca, consilier I superior  
Vacant, consilier I superior  
Mincu Dan, consilier I superior  
Seremet Paul, consilier I superior  
Lepa Mirela, consilier I superior  
Baroian Simona, asistent social principal

Total 7 posturi

**În cadrul Serviciului Achiziții publice Tehnic și urmărirea contracte se deființează un post vacant funcție publică de consilier I debutant și a unui post vacant funcție publică de consilier juridic I debutant și vor fi numite, cu respectarea prevederilor art. 100 din Legea nr. 188/1999, următoarele persoane:**

Rauceca Camelia, șef serviciu  
Buzatoiu Sorin, consilier juridic I superior  
Georgescu Alina, consilier juridic I superior  
Popescu Hairia, consilier I debutant  
Branoiu Elena, consilier I asistent  
Alupoaie Elena, consilier I superior  
Petre Florentina, consilier I superior  
Ion Marian, referent III superior  
Temporar vacant (Butuceanu Veronica) consilier I superior

Total 9 posturi

**În cadrul Serviciului Informatică și administrativ** vor fi numite, cu respectarea prevederilor art. 100 din Legea nr. 188/1999, următoarele persoane:

Apostol Liliana, șef serviciu  
Stoicescu Maria, inspector specialitate  
Masala Cristina, inspector specialitate  
Balan Alexandru, referent IA  
Ionita Gheorghe, referent III superior  
Antemir Gheorghe, sofer  
Gheorghe Cristian, sofer  
Radu Petre, șofer  
Serban Marin, șofer  
Badoiu Mariana, îngrijitor  
Firiceanu Constantin, consilier I superior

Total 11 posturi

**5. În cadrul Serviciului Evaluare complexa a persoanelor cu handicap** se transforma 1 post vacant funcție publică de consilier I superior în post vacant de consilier I asistent, 1 post vacant funcție publică de consilier I debutant în post vacant funcție publică de consilier I asistent și vor fi numite, cu respectarea prevederilor art. 100 din Legea nr. 188/1999, următoarele persoane:

Mihail Roxana, șef serviciu  
Vacant, consilier I asistent  
Sofia Elena, consilier I superior  
Anghel Nicoleta, consilier I principal  
Savu Elena, psiholog specialist  
Dulan Marilena, pedagog recuperare  
Nicolae Cristina, referent IA  
Radu Luminita, medic specialist  
Constantinescu Corina, medic  
Mateescu Loredana, consilier I asistent  
Vacant, consilier I asistent

Total 11 posturi

**6. În cadrul Serviciului Evaluare complexă a copilului cu dizabilitati** se mută, cu respectarea prevederilor art. 91 funcția publică de inspector I superior, ocupată de d-na Paparus Corina. Serviciul va avea următoarea structură:

Baicoianu Crenguta, șef serviciu  
Radulescu Oana, consilier I superior  
Dan Iuliana, consilier I superior  
Toma Camelia, consilier I superior  
Mihalcea Claudia, inspector I superior  
Lungu Laura, psiholog specialist  
Ghitan Tamara, medic specialist  
Vacant, medic primar  
Paparus Corina, inspector I superior

Total 9 posturi

**7. In cadrul Serviciului Evaluare initiala interventie in regim de urgenta abuz si**

**violenta în familie** se mută, cu respectarea prevederilor art. 91 functia publica de consilier I superior, ocupata de d-na Stefan C. Magdalena, se infiinteaza un post vacant functie publica de consilier I debutant, se transforma un post vacant functie publica consilier I superior in post de consilier I asistent. Serviciul va avea urmatoarea componentă:

Gliga Sorina, șef serviciu  
Marin Mihaela, consilier I superior  
Petre Magdalena, consilier I principal  
Anghelescu AnaMaria, consilier I asistent  
Done Diana, consilier I debutant  
Stefan C Magdalena, consilier I superior  
Vacant, consilier I asistent  
Vacant, consilier I debutant.

Total 8 posturi

**8. În cadrul Biroului Resurse umane** se muta un post functie publica de referent III superior/M ocupat de d-na Marchidanu Carmen, conf art 9 . Biroul va avea următoarea componentă :

Gogescu Carmen, șef birou  
Zinca Madalina, consilier I superior  
Crsitescu Maria, consilier I superior  
Vacant, consilier I superior  
Radu Magdalena, referent III superior  
Oprea Alexandrina, referent III superior  
Marchidanu Carmen, referent III superior

Total 7 posturi

**9. În cadrul Biroului Juridic contencios** se transforma 1 post vacant funcție publică de consilier juridic I superior/S în post vacant de consilier juridic I principal/S. Biroul va avea urmatoarea componentă:

Gheorghiu Laurentiu, șef birou  
Zaharia Mariana, consilier juridic I superior  
Stanciu Andreea, consilier juridic I superior  
Tanase Carmen, consilier juridic I superior  
Temporar vacant, consilier juridic I principal  
Corcota Nineta, consilier juridic I superior  
Vacant consilier juridic I principal

Total 7 posturi

**10. În cadrul Serviciului Strategii programe monitorizare analiza statistică și îndrumare metodologica a activitațiilor SPAS** se muta, un post de funcție publică de inspector I superior/S ocupat de d-na Stere Oana Livia conf art 91 și se

transforma 1 post vacant funcție publică de consilier I asistent în post de consilier I debutant. Serviciul va avea următoarea componență:

Vacant, șef serviciu  
Sorescu Mihaela, consilier I superior  
Datcu Laura, consilier I superior  
Nicola Corina, consilier I superior  
Oprea Monica, consilier I superior  
Vacant, consilier I debutant  
Iambu Alina, consilier I debutant  
Stere Oana, inspector I superior

Total 8 posturi

**11. În cadrul Biroului Adopții** se transforma 1 post vacant funcție publică de consilier juridic I debutant în post de consilier I debutant. Biroul va avea următoarea structură :

Simionescu Raluca, șef birou  
Voiculescu Alina, consilier I superior  
Raducan Alina, consilier I superior  
Krieb Cristina, consilier I superior  
Cociu Doinita, consilier I superior  
Rudeanu Elena, consilier I superior  
Nitu Gabriela, consilier juridic I principal  
Vacant, consilier I debutant

Total 8 posturi

**12. În cadrul Compartimentului audit public intern** se înființează 1 post vacant funcție publică de auditor I superior. Compartimentul va avea următoarea structură:

Damian Cristina, auditor I superior  
Popescu Georgeta Aurelia, auditor I principal  
Vacant, auditor I superior

Total 3 posturi

**13. În cadrul Serviciului Financiar contabilitate salarizare** se transforma 1 post vacant funcție publică de consilier I principal în post de referent III superior, 1 post vacant funcție publică de consilier I asistent în post de referent III superior. Serviciul va avea următoarea structura:

Temporar ocupat, Ionescu Catalina, șef serviciu  
Balan Lina, consilier I superior  
Sima Mihaela, consilier I superior  
Temporar vacant, inspector specialitate  
Tulea Cristina, referent III superior  
Vacant, consilier I superior  
Vacant, referent III superior  
Vacant, referent III superior

Total 8 posturi

**14.** Se reorganizeaza activitatea **Serviciului Buget patrimoniu și control intern** rezultând o noua structură, **Biroul Buget si patrimoniu** cu desființarea unui post vacant funcție publică de conducere de șef serviciu, înființarea unui post funcție publică de conducere de șef birou, desființarea unui post vacant funcție publică de consilier I superior.

Numirea functionarilor publici din cadrul biroului se va face cu respectarea prev. art. 100 și va avea urmatoarea structură:

Vacant, șef birou

Marin Viorica, consilier I superior

Temporar vacant, Ionescu Catalina, consilier I superior

Craciun Liliana, consilier I superior

Ilie Mirela, consilier I asistent

Banica Georgiana, referent III superior

Total 6 posturi

**III. Transformari de posturi ocupate funcții publice de execuție** conform art. 64 din Legea nr. 188/1999 privind Statutul functionarilor publici, republicată, cu modificările și completările ulterioare, urmare a desfășurării examenului de promovare în grad profesional imediat superior organizat de instituție pentru 9 funcționari publici de executie, care au îndeplinit condițiile legale și care au fost declarați admiși la examen.

#### **IV. Reorganizări de structură pentru unitățile de asistență sociala pentru copii :**

1. Complexul de Servicii Comunitare „ Sf. Andrei ” Ploiesti cu 3

Componente : Centrul de Plasament – capacitate 75 de locuri, Centrul de Zi pentru Copiii cu Dizabilitati si Serviciul de Consiliere si Sprijin pentru Parinti si Copii, reorganizarea structurii și modificarea statului de funcții prin majorarea numărului de posturi de la 112 posturi la 126 de posturi, cu un nr. de 14 posturi de executie,

2. Complexul de Servicii Comunitare „ Raza de Soare ” Baicoi cu 2 componente:

Centrul de Plasament – capacitate 28 de locuri si Cabinetul de Consiliere si Asistenta Sociala, reorganizarea structurii și modificarea statului de functii prin majorarea numărului de posturi de la 24 posturi la 40 de posturi, cu un nr. de 16 posturi din care 1 post funcție de conducere si 15 posturi de executie,

3. Complexul de Servicii Comunitare Sinaia cu 2 componente:

Centrul de Plasament - capacitate 58 de locuri si Centrul de Resurse si Asistenta Sociala.

Reorganizarea structurii și modificarea statului de funcții prin majorarea numărului de posturi de la 44 de posturi la 50 de posturi, cu un nr. de 6 posturi din care 5 posturi de execuție și un post de conducere,

4. Complexul de Servicii Comunitare „Sf. Maria” Valenii de Munte cu 5

Componente : Centrul de Plasament – capacitate 90 de locuri, Centrul de Ingrijire de Zi pentru Copii cu Dizabilitati, Centrul de Resurse si Asistenta Sociala, Centrul Rezidential de Tip Familiar Izvoarele – capacitate 14 locuri si Centrul Maternal – capacitate 10 locuri (copii), reorganizarea structurii și modificarea statului de funcții prin majorarea numărului de posturi de la 94,5 posturi la 108 posturi, cu un nr. de 13,5 posturi de execuție,

5. Complexul de Servicii Comunitare „Sf. Filofteia” Câmpina cu 4 componente:

Centrul de Plasament – capacitate 22 de locuri, Centrul de Zi pentru Copii cu Dizabilitati, Centrul de Resurse si Asistenta Sociala si Centrul Rezidential de Tip Familiar Brebu – capacitate 28 locuri, reorganizarea structurii și modificarea statului de funcții prin majorarea numărului de posturi de la 52 posturi la 71 de posturi, cu un numar de 19 posturi din care 17 posturi de execuție și 2 posturi de conducere,

6. Complexul de Servicii Comunitare Câmpina cu 2 componente: Centrul de Plasament - capacitate 48 locuri și Centrul Rezidential de Tip Familiar Secaria – capacitate 14 locuri.

Reorganizarea structurii și modificarea statului de funcții prin majorarea numărului de posturi de la 55 de posturi la 60 de posturi, cu un nr. de 5 posturi din care 4 posturi de execuție și un post de conducere,

7. Centrul de Plasament Filipestii de Targ, cu o capacitate 50 de locuri, reorganizează structura și modifică statul de funcții prin majorarea numărului de posturi de la 50 de posturi la 54 de posturi, cu un nr. de 4 posturi de execuție,

8. Centrul de Primire in Regim de Urgenta „Ciresarii” Ploiesti, cu o capacitate 48 de locuri, reorganizează structura și modifică statul de funcții prin majorarea numărului de posturi de la 37 de posturi la 57 de posturi, cu un numar de 20 de posturi de execuție,

9. Centrul de Plasament Plopeni.

Transformarea 1 post sora medicala principala/M in post de instructor de educatie principal/M.

**V . Reorganizări de structură pentru unitățile de asistenta sociala pentru persoane adulte cu handicap:**

1. Centrul de Ingrijire si Asistenta pentru Persoane Adulte cu Handicap Mislea,

Având o capacitate de 161 locuri, se reorganizează structura și se modifică statul de funcții prin majorarea numărului de posturi de la 111 posturi la 161 de posturi, cu un

nr. de 50 de posturi din care 1 post functie de conducere (coordonator personal de specialitate) si 49 posturi de executie ,

2. Centrul de Ingrijire si Asistenta pentru Persoane Adulte cu Handicap Liliesti Baicoi, având o capacitate de 103 locuri, se reorganizează structura și se modifică statul de funcții prin majorarea numărului de posturi de la 71 de posturi la 103 posturi, cu un nr. de 32 de posturi de executie,

3. Centrul de Recuperare si Reabilitare Neuropsihiatrica pentru Persoane Adulte cu Handicap Calinesti, se reduce capacitatea la 120 locuri, se reorganizează structura și se modifică statul de funcții prin diminuarea numărului de posturi de la 162 de posturi la 120 de posturi, cu un nr. de 42 de posturi de execuție,

4. Centrul de Recuperare si Reabilitare Neuropsihiatrica pentru Persoane Adulte cu Handicap Urlati, având o capacitate de 175 locuri, se reorganizează structura și se modifică statul de functii prin majorarea numărului de posturi de la 120 de posturi la 175 de posturi, cu un nr. de 55 de posturi de executie,

5. Centrul de Integrare prin Terapie Ocupationala pentru Persoane Adulte cu Handicap Urlati, având o capacitate de 172 locuri, se reorganizează structura și se modifică statul de funcții prin majorarea numărului de posturi de la 86 de posturi la 172 de posturi, cu un nr. de 86 de posturi de executie.

6. Centrul de Recuperare si Reabilitare pentru Persoane Adulte cu Handicap Breaza, având o capacitate de 52 locuri, se reorganizează structura și se modifică statul de funcții prin diminuarea numărului de posturi de la 70 de posturi la 52 de posturi cu un nr. de 18 de posturi de executie,

7. Centrul de Integrare prin Terapie Ocupațională pentru Persoane Adulte cu Handicap Tătărai, având o capacitate de 66 locuri, se reorganizează structura și se modifică statul de funcții prin majorarea numărului de posturi de la 33 de posturi la 66 de posturi, cu un nr. de 33 de posturi de executie,

8. Centrul de Recuperare si Reabilitare Neuropsihiatrica pentru Persoane Adulte cu Handicap Nedelea, având o capacitate de 135 locuri, se reorganizează structura și se modifică statul de funcții prin majorarea numărului de posturi de la 93 de posturi la 135 de posturi, cu un nr. de 42 de posturi de executie,

9. Centrul de Ingrijire si Asistenta pentru Persoane Adulte cu Handicap Puchenii Mari, având o capacitate de 50 locuri, se reorganizează structura și se modifică statul de funcții prin majorarea numărului de posturi de la 34 de posturi la 50 de posturi, cu un nr. de 16 posturi de executie,

10. Centrul de Recuperare si Reabilitare a Persoanelor Adulte cu Handicap „ Casa Rozei ” Urlati, având o capacitate de 50 locuri, se reorganizează structura și se modifică statul de funcții prin majorarea numărului de posturi de la 34 de posturi la 50 de posturi, cu un nr. de 16 posturi de executie,

11. Centrul de Ingrijire si Asistenta pentru Persoane Adulte cu Handicap Urlati, având o capacitate de 50 locuri, se reorganizează structura și se modifică statul de funcții prin majorarea numărului de posturi de la 34 de posturi la 50 de posturi, cu un nr. de 16 posturi de executie,

12. Centrul Rezidential pentru Persoane Varstnice – Pensionari Fintinele.

Se propun modificări ale statului de funcții cu menținerea în numărul de 25 de posturi aprobate .

Reorganizarea structurii și desființarea de posturi și funcții de natură contractuală și respectiv posturi și funcții de natura funcțiilor publice se face cu respectarea obligativității prevederii termenului de minim 15 zile lucrătoare și respectiv termenului minim de 30 de zile, în vederea aplicării procedurilor legale pentru respectarea drepturilor de carieră ale angajaților din instituțiile publice.

Avizăm favorabil proiectul de hotărâre.

**ȘEF SERVICIU,  
ION ELENA**