

HOTĂRÂRE

privind înființarea, prin reorganizare, a Centrului de Abilitare și Reabilitare pentru Persoane Adulte cu Dizabilități din cadrul Complexului de Servicii Comunitare Fîntînele, instituție cu personalitate juridică în subordinea Direcției Generale de Asistență Socială și Protecția Copilului Prahova

Având în vedere:

- Referatul de aprobare nr. 16259/21.08.2020 al președintelui Consiliului Județean Prahova, precum și Raportul nr. 16268/21.08.2020 al Serviciului resurse umane privind înființarea, prin reorganizare, a Centrului de Abilitare și Reabilitare pentru Persoane Adulte cu Dizabilități din cadrul Complexului de Servicii Comunitare Fîntînele, instituție cu personalitate juridică în subordinea Direcției Generale de Asistență Socială și Protecția Copilului Prahova;
- Prevederile art.41-42 din Legea asistenței sociale nr. 292/2011, cu modificările și completările ulterioare;
- Prevederile art.32-34 din Legea nr. 448/2006 privind protecția și promovarea drepturilor persoanelor cu handicap, republicată, cu modificările și completările ulterioare;
- Prevederile art.20 din Hotărârea Guvernului nr. 268/2007 pentru aprobarea Normelor metodologice de aplicare a prevederilor Legii nr. 448/2006 privind protecția și promovarea drepturilor persoanelor cu handicap, cu completările și modificările ulterioare;
- Prevederile art.1 și 4 din Hotărârea Guvernului nr. 867/2015 pentru aprobarea nomenclatorului serviciilor sociale, precum și a regulamentelor – cadru de organizare și funcționare a serviciilor sociale, cu modificările și completările ulterioare;
- Prevederile din Hotărârea Guvernului nr. 426/2020 privind aprobarea standardelor de cost pentru serviciile sociale;
- Prevederile Hotărârii Guvernului nr. 903/2014 privind stabilirea nivelului minim al alocației zilnice de hrană pentru consumurile colective din instituțiile și unitățile publice și private de asistență socială destinate persoanelor adulte, persoanelor adulte cu dizabilități și persoanelor vârstice;
- Prevederile Ordinului nr. 82/2019 privind aprobarea standardelor specifice minime de calitate obligatorii pentru serviciile sociale destinate persoanelor adulte cu dizabilități;
- Prevederile art. 25 din Anexa la Decizia nr. 877/2018 a Președintelui Autorității Naționale pentru Persoanele cu Dizabilități pentru aprobarea Metodologiei de reorganizare a centrelor rezidențiale pentru persoanele adulte cu handicap;
- Prevederile art.2 din Legea nr. 153/2017 privind salarizarea personalului din fonduri publice;
- Avizul Autorității Naționale pentru Persoanele cu Dizabilități nr. 11278/ANPD/DGDPD/08.01.2020;
- Hotărârea nr. 2/18.08.2020 a Colegiului Director al Direcției Generale de Asistență Socială și Protecția Copilului Prahova;

În temeiul prevederilor art. 173 alin. (1) lit. a), alin.(2) lit. b) și c), alin.(5) lit. b) precum și ale art.182 alin. (1) și (2) din Ordonanța de Urgență a Guvernului nr. 57/2019 privind Codul Administrativ, cu modificările și completările ulterioare;

Consiliul Județean Prahova adoptă prezenta hotărâre:

Art. 1 (1). Se aprobă înființarea, prin reorganizare, a Centrului de Abilitare și Reabilitare pentru Persoane Adulte cu Dizabilități din cadrul Complexului de Servicii Comunitare Fîntînele, instituție cu personalitate juridică în subordinea Direcției Generale de Asistență Socială și Protecția Copilului Prahova, cu o capacitate de 36 de locuri, cu sediul în comuna Fîntînele, județul Prahova.

(2). Se stabilește numărul total de 36 de posturi pentru Centrul de Abilitare și Reabilitare pentru Persoane Adulte cu Dizabilități din cadrul Complexului de Servicii Comunitare Fîntînele, din care 1 post de conducere și 35 posturi de execuție.

Art. 2 Se aprobă organigrama pentru Centrul de Abilitare și Reabilitare pentru Persoane Adulte cu Dizabilități din cadrul Complexului de Servicii Comunitare Fîntînele, conform anexei nr. 1 la prezenta hotărâre.

Art. 3 Se aprobă statul de funcții pentru Centrul de Abilitare și Reabilitare pentru Persoane Adulte cu Dizabilități din cadrul Complexului de Servicii Comunitare Fîntînele, conform anexei nr. 2 la prezenta hotărâre.

Art. 4 Se aprobă regulamentul de organizare și funcționare pentru Centrul de Abilitare și Reabilitare pentru Persoane Adulte cu Dizabilități din cadrul Complexului de Servicii Comunitare Fîntînele, conform anexei nr. 3 la prezenta hotărâre.

Art. 5 Direcția Generală de Asistență Socială și Protecția Copilului Prahova va lua măsurile necesare pentru funcționarea Centrului de Abilitare și Reabilitare pentru Persoane Adulte cu Dizabilități din cadrul Complexului de Servicii Comunitare Fîntînele, finanțarea acestuia fiind asigurată din bugetul Județului Prahova, aprobat pentru anul 2020.

Art. 6 Prezenta hotărâre va fi adusă la îndeplinire de Direcția Generală de Asistență Socială și Protecția Copilului Prahova.

Art. 7 Direcția Juridic contencios și Administrație Publică va aduce la cunoștință prevederile prezentei hotărâri.

PREȘEDINTE,
Bogdan Andrei Toader

CONTRASEMNEAZĂ:
SECRETAR GENERAL,
Hermina Adi Bîgiu

ROMÂNIA
JUDEȚUL PRAHOVA
CONSILIUL JUDEȚEAN
Nr. 16259/21.08.2020

REFERAT DE APROBARE

privind înființarea, prin reorganizare, a Centrului de Abilitare și Reabilitare pentru Persoane Adulte cu Dizabilități din cadrul Complexului de Servicii Comunitare Fîntînele, instituție cu personalitate juridică în subordinea Direcției Generale de Asistență Socială și Protecția Copilului Prahova

În conformitate cu prevederile art. 173 alin. (1) lit. a) și alin. (2) lit. b) și c), precum și ale art.182 și art.196 alin.(1) lit. a) din Ordonanța de Urgență a Guvernului nr.57/2019 privind Codul Administrativ „*Consiliul județean hotărăște înființarea sau reorganizarea de instituții, servicii publice, societăți și regii autonome și aprobă, în condițiile legii, la propunerea președintelui consiliului județean, organigrama, statul de funcții și regulamentul de organizare și funcționare ale aparatului de specialitate al consiliului județean, precum și ale instituțiilor și serviciilor publice de interes județean și ale societăților și regiilor autonome de interes județean.*”

Văzând scrisoarea nr. IA 26698/20.08.2020 a Direcției Generale de Asistență Socială și Protecția Copilului Prahova se consideră *necesară și oportună* înființarea Centrului de Abilitare și Reabilitare pentru Persoane Adulte cu Dizabilități din cadrul Complexului de Servicii Comunitare Fîntînele , instituție cu personalitate juridică în subordinea Direcției Generale de Asistență Socială și Protecția Copilului Prahova prin reorganizarea Centrului de Recuperare și Reabilitare pentru Persoane Adulte cu Handicap Fîntînele;

- cu o capacitate de 36 de locuri (beneficiari);
- cu sediul în comuna Fîntînele, județul Prahova,

Pentru Centrul de Abilitare și Reabilitare pentru Persoane Adulte cu Dizabilități din cadrul Complexului de Servicii Comunitare Fîntînele se propune un număr de 36 de posturi conform prevederile Hotărârii Guvernului nr. 867/2015 pentru aprobarea nomenclatorului serviciilor sociale, precum și a regulamentelor – cadru de organizare și funcționare a serviciilor sociale, cu modificările și completările ulterioare (raportul personal/beneficiar fiind de 1:1).

Finanțarea Centrului de Abilitare și Reabilitare pentru Persoane Adulte cu Dizabilități din cadrul Complexului de Servicii Comunitare Fîntînele va fi asigurată din bugetul Județului Prahova, aprobat pentru anul 2020.

Având în vedere aceste obiective se supune spre aprobare prezentul proiect de hotărâre.

P R E Ș E D I N T E,
BOGDAN ANDREI TOADER

ROMÂNIA
JUDEȚUL PRAHOVA
CONSILIUL JUDEȚEAN
SERVICIUL RESURSE UMANE
Nr. 16268 Dosar I/B/3 din 21.08.2020

R A P O R T

la proiectul de hotărâre privind înființarea, prin reorganizare, a Centrului de Abilitare și Reabilitare pentru Persoane Adulte cu Dizabilități din cadrul Complexului de Servicii Comunitare Fîntînele, instituție cu personalitate juridică în subordinea Direcției Generale de Asistență Socială și Protecția Copilului Prahova

În conformitate cu prevederile art. 23, alin. 2 și 3 din Decizia nr. 877/2018 a Președintelui Autorității Naționale pentru Persoanele cu Dizabilități pentru aprobarea Metodologiei de reorganizare a centrelor rezidențiale pentru persoanele adulte cu handicap și văzând referatul nr. IA 18728 a/22.06.2020 al Direcției Generale de Asistență Socială și Protecția Copilului Prahova, *se propune:*

- înființarea Centrului de Abilitare și Reabilitare pentru Persoane Adulte cu Dizabilități din cadrul Complexului de Servicii Comunitare Fîntînele, instituție cu personalitate juridică în subordinea Direcției Generale de Asistență Socială și Protecția Copilului Prahova prin reorganizarea Centrului de Recuperare și Reabilitare pentru Persoane Adulte cu Handicap Fîntînele;

- cu o capacitate de 36 de locuri (beneficiari);
- cu sediul în comuna Fîntînele, județul Prahova,

Pentru Centrul de Abilitare și Reabilitare pentru Persoane Adulte cu Dizabilități din cadrul Complexului de Servicii Comunitare Fîntînele se propune un număr de 36 de posturi (personal bugetar angajat în unitatea suspusă reorganizării se reîncadrează pe funcție în nou înființata unitate de asistență socială) conform prevederilor Hotărârii Guvernului nr. 867/2015 pentru aprobarea nomenclatorului serviciilor sociale, precum și a regulamentelor – cadru de organizare și funcționare a serviciilor sociale, cu modificările și completările ulterioare (raportul personal/beneficiar fiind de 1:1), după cum urmează:

Personal de conducere

Director - 0,5 post

Contabil șef - 0,5 post

Personal de specialitate de îngrijire și asistență

Medic - 0,5 post

Asistenți medicali – 4 posturi

Asistenți sociali - 0,5 post

Psihologi - 0,5 post

Infirmiere – 10 posturi

Maseur - 0,5 post

Kinetoterapeut - 0,5 post

Instructor ergoterapie – 1 post

Personal cu funcții administrative, gospodărire, întreținere-reparații, diverse

Inspector de specialitate – 1 post

Referent – 1 post

Casier – 1 post

Administrator - 1 post

Magaziner – 1 post

Muncitor calificat bucătărie – 2 posturi

Muncitor necalificat bucătărie - 0,5 post

Muncitor calificat foschist – 4 posturi

Muncitor calificat electrician - 1 post

Îngrijitor – 4 posturi

Șofer – 1 post

Finanțarea Centrului de Abilitare și Reabilitare pentru Persoane Adulte cu Dizabilități din cadrul Complexului de Servicii Comunitare Fântânele va fi asigurată din bugetul județului Prahova, aprobat pentru anul 2020.

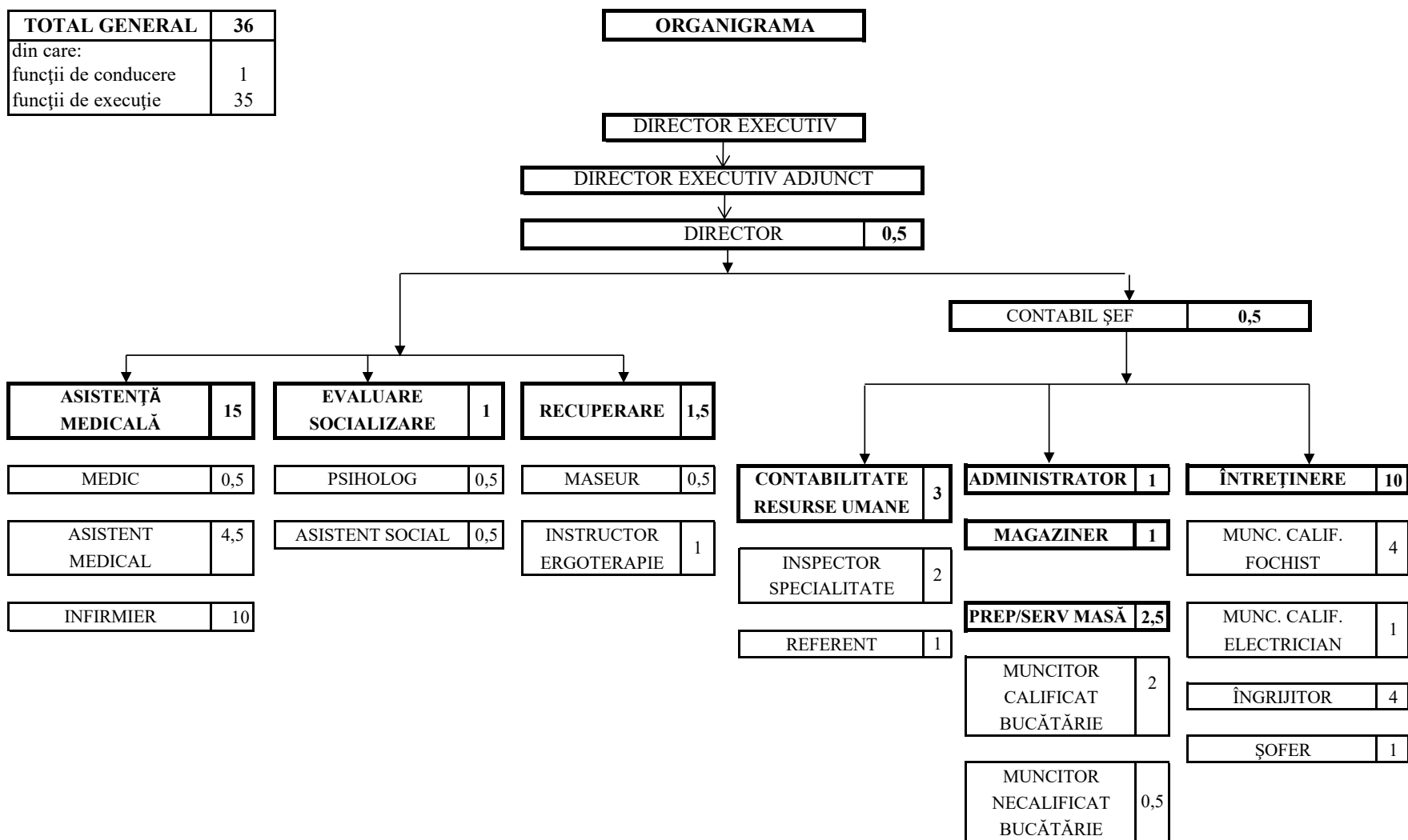
Avizăm favorabil proiectul de hotărâre.

**Șef Serviciu,
Ion Elena**

CONSILIUL JUDEȚEAN PRAHOVA

Anexa nr. 1
la Hotărârea nr.
DIN.....

TOTAL GENERAL	36
din care:	
funcții de conducere	1
funcții de execuție	35



**STAT DE FUNCȚII
AL CENTRULUI DE ABILITARE ȘI REABILITARE PENTRU PERSOANE ADULTE
CU DIZABILITĂȚI FÎNTÎNELE**

Nr. crt.	DENUMIRE FUNCȚII	GRAD TREAPTĂ / SALARIZARE	STUDII	NUMĂR POSTURI	
				CONDUCERE	EXECUȚIE
0	1	2	3	4	5
1.	DIRECTOR	GRAD II	S	0,5	-
2.	CONTABIL ȘEF	GRAD II	S	0,5	-
3.	INSPECTOR SPECIALITATE	III	S	-	1
4.	INSPECTOR SPECIALITATE	DEBUTANT	S		1
5.	REFERENT	I	M		1
6.	ADMINISTRATOR	I	M	-	1
7.	MAGAZINER	-	M; G	-	1
8.	MEDIC		S		0,5
9.	PSIHOLOG	STAGIAR	S	-	0,5
10.	ASISTENT MEDICAL	PR	PL	-	2,5
		-	PL	-	2
11.	ASISTENT SOCIAL	DEBUTANT	S	-	0,5
12.	MASEUR		M		0,5
13.	INSTRUCTOR ERGOTERAPIE		M		1
14.	INFIRMIER	-	M;G	-	10
15.	ÎNGRIJITOR	-	M; G	-	4
16.	MUNCITOR CALIFICAT BUC.	IV	M; G	-	2
17.	MUNCITOR NECALIF. BUCĂTĂRIE	II	M; G	-	0,5
18.	ȘOFER	II	M;G		1
19.	MUNCITOR CALIFICAT FOCHIST	III	M; G		4
20.	MUNCITOR CALIFICAT ELECTRICIAN	I	M; G		1
	TOTAL			1	35

TOTAL GENERAL - 36
Din care: CONDUCERE - 1
EXECUȚIE - 35

**REGULAMENT DE ORGANIZARE ȘI FUNCȚIONARE
AL CENTRULUI DE ABILITARE ȘI REABILITARE
PENTRU PERSOANE ADULTE CU DIZABILITĂȚI
DIN CADRUL COMPLEXULUI DE SERVICII COMUNITARE FÎNTÎNELE**

Art. 1

Dispoziții generale. Definiție

(1) Regulamentul de organizare și funcționare este un document propriu al serviciului social „**Centrul de Abilitare și Reabilitare pentru Persoane Adulte cu Dizabilități**” din cadrul **Complexului de Servicii Comunitare Fîntînele**, aprobat prin Hotărâre a Consiliului Județean Prahova, în vederea asigurării funcționării acestuia cu respectarea standardelor minime de calitate aplicabile și a asigurării accesului persoanelor beneficiare la informații privind condițiile de admitere, serviciile oferite.

(2) Prevederile prezentului regulament sunt obligatorii atât pentru persoanele beneficiare, cât și pentru angajații centrului și, după caz, pentru membrii familiei beneficiarilor, reprezentanții legali/convenționali, vizitatori.

Art. 2

Identificarea serviciului social

Serviciul social „**Centrul de Abilitare și Reabilitare pentru Persoane Adulte cu Dizabilități**” din cadrul Complexului de Servicii Comunitare Fîntînele, cod serviciu social 8790 CR-D-II, este înființat și administrat de furnizorul Direcția Generală de Asistență Socială și Protecția Copilului Prahova, acreditat conform acreditat conform Certificatului de acreditare seria AF nr. 000837 din 28.05.2014, cu sediul în comuna Fîntînele, județul Prahova.

Art. 3

Scopul serviciului social

Serviciul social cu cazare „**Centrul de Abilitare și Reabilitare pentru Persoane Adulte cu Dizabilități**” din cadrul Complexului de Servicii Comunitare Fîntînele este de a asigura, persoanelor adulte cu dizabilități aflate în situație de dificultate socială, care îndeplinesc criteriile de eligibilitate, servicii de găzduire, asistență medicală, îngrijire, abilitare, reabilitare, consiliere psihologică, terapie ocupațională, socializare, petrecere a timpului liber, asistență paleativă, în vederea aplicării politicilor și strategiilor de asistență specială a persoanelor cu dizabilități, pentru creșterea șanselor recuperării și/sau integrării acestora în familie ori în comunitate și de a acorda sprijin și asistență pentru prevenirea situațiilor ce pun în pericol securitatea acestora.

Art. 4

Cadrul legal de înființare, organizare și funcționare

(1) Serviciul Social „**Centrul de Abilitare și Reabilitare pentru Persoane Adulte cu Dizabilități**” din cadrul Complexului de Servicii Comunitare Fîntînele funcționează cu respectarea prevederilor cadrului general de organizare și funcționare a serviciilor sociale, reglementat de Legea nr. 292/2011 a asistenței sociale cu modificările și completările ulterioare, Legea nr. 448/2006 privind protecția și promovarea drepturilor persoanelor cu handicap cu modificările și completările ulterioare.

(2) Standardul minim aplicabil: Ordinul nr. 82/2019 privind aprobarea standardelor specifice minime de calitate obligatorii pentru serviciile sociale destinate persoanelor adulte cu dizabilități - Anexa nr. 1 Standarde specifice minime obligatorii de calitate pentru serviciile sociale cu cazare de tip Centru de abilitare și reabilitare pentru persoane adulte cu dizabilități, Centru pentru viață independentă pentru persoane adulte cu dizabilități, Centru de îngrijire și asistență pentru persoane adulte cu dizabilități.

(3) Serviciul social „**Centrul de Abilitare și Reabilitare pentru Persoane Adulte cu Dizabilități**” din cadrul Complexului de Servicii Comunitare Fîntînele este înființat prin Hotărâre a Consiliului Județean Prahova.

(4) Prin Hotărârea Consiliului Județean Prahova s-a aprobat înființarea **Centrului de Abilitare și Reabilitare pentru Persoane Adulte cu Dizabilități**” din cadrul Complexului de Servicii Comunitare Fîntînele, instituție cu personalitate juridică, în subordinea Direcției Generale de Asistență Socială și Protecția Copilului Prahova, cu o capacitate de 36 locuri, cu sediul în comuna Fîntînele, județul Prahova.

Art. 5

Principiile care stau la baza acordării serviciului social

(1) Serviciul social „**Centrul de Abilitare și Reabilitare pentru Persoane Adulte cu Dizabilități**” din cadrul Complexului de Servicii Comunitare Fîntînele se organizează și funcționează cu respectarea principiilor generale care guvernează sistemul național de asistență socială, precum și a principiilor specifice care stau la baza acordării serviciilor sociale prevăzute în legislația specifică, în convențiile internaționale ratificate prin lege și în celelalte acte internaționale în materie la care România este parte, precum și în standardele minime de calitate aplicabile.

(2) Principiile specifice care stau la baza prestării serviciilor sociale în cadrul „**Centrul de Abilitare și Reabilitare pentru Persoane Adulte cu Dizabilități**” din cadrul Complexului de Servicii Comunitare Fîntînele sunt următoarele:

- a) respectarea și promovarea cu prioritate a interesului persoanei beneficiare;
- b) protejarea și promovarea drepturilor persoanelor beneficiare în ceea ce privește egalitatea de șanse și tratament, participarea egală, autodeterminarea, autonomia și demnitatea personală și întreprinderea de acțiuni nediscriminatorii și pozitive cu privire la persoanele beneficiare;
- c) asigurarea protecției împotriva abuzului și exploatării persoanei beneficiare;
- d) deschiderea către comunitate;
- e) asistarea persoanelor fără capacitate de exercițiu în realizarea și exercitarea drepturilor lor;
- f) asigurarea în mod adecvat a unor modele de rol și statut social, prin încadrarea în unitate a unui personal mixt;
- g) ascultarea opiniei persoanei beneficiare și luarea în considerare a acesteia, ținându-se cont, după caz, de vârsta și de gradul său de maturitate, de discernământ și capacitate de exercițiu, cu respectarea prevederilor Legii sănătății mintale și a protecției persoanelor cu tulburări psihice nr. 487/2002, republicată;
- h) facilitarea menținerii relațiilor personale ale beneficiarului și a contactelor directe, după caz, cu frații, părinții, alte rude, prieteni, precum și cu alte persoane față de care acesta a dezvoltat legături de atașament;
- i) promovarea unui model familial de îngrijire a persoanei beneficiare;
- j) asigurarea unei îngrijiri individualizate și personalizate a persoanei beneficiare;
- k) preocuparea permanentă pentru identificarea soluțiilor de integrare în familie sau, după caz, în comunitate, pentru scurtarea perioadei de prestare a serviciilor, în baza potențialului și abilităților persoanei beneficiare de a trăi independent;
- l) încurajarea inițiativelor individuale ale persoanelor beneficiare și a implicării active a acestora în soluționarea situațiilor de dificultate;
- m) asigurarea unei intervenții profesionale, prin echipe pluridisciplinare;
- n) asigurarea confidențialității și a eticii profesionale;
- o) primordialitatea responsabilității persoanei, familiei cu privire la dezvoltarea propriilor capacități de integrare socială și implicarea activă în soluționarea situațiilor de dificultate cu care se pot confrunta la un moment dat;

p) colaborarea centrului/unității cu serviciul public de asistență socială.

Art. 6

Beneficiarii serviciilor sociale

(1) Beneficiarii serviciilor sociale acordate în „**Centrul de Abilitare și Reabilitare pentru Persoane Adulte cu Dizabilități**” din cadrul Complexului de Servicii Comunitare Fântânele sunt persoane adulte cu dizabilități pentru care certificatele/deciziile de încadrare în grad de handicap sunt în termen de valabilitate.

(2) Condițiile de **acces/admitere** a beneficiarilor în centru sunt următoarele:

a) **actele necesare admiterii** unui beneficiar sunt:

- cerere de admitere în centru, semnată de beneficiar sau de reprezentantul legal;
- copie de pe actul de identitate, certificatul de naștere și certificatul de căsătorie ale beneficiarului;
- copie de pe actul de identitate, certificatul de naștere și certificatul de căsătorie ale reprezentantului legal;
- acte doveditoare privind veniturile, respectiv adeverință de salariu, talon de pensie, adeverințe de venit eliberate de organele financiare teritoriale pentru beneficiar și reprezentantul său legal;
- copii de pe hotărâri judecătorești prin care s-au stabilit obligații de întreținere ale unor persoane în favoarea sau în obligația beneficiarului, dacă este cazul;
- copie de pe documentul care atestă încadrarea în grad de handicap, Plan Individual de Servicii, Program individual de reabilitare și integrare socială;
- documente doveditoare a situației locative;
- anchetă socială privind situația beneficiarului;
- investigații paraclinice;
- dovada eliberată de serviciul specializat al primăriei în a cărei rază teritorială își are domiciliul sau reședința persoana cu dizabilități, prin care se atestă că aceștia nu i s-au putut asigura protecția și îngrijirea la domiciliu sau în cadrul altor servicii din comunitate;
- acte curatelă/tutelă (după caz);
- semnarea în prealabil a unui angajament de plată, în care se înscriu datele persoanei asistate și, după caz, persoana/persoanele care se obligă la plata contribuției de întreținere;
- contractul de furnizare/acordare servicii sociale semnat de părți.

b) **admiterea beneficiarilor** în centru se face prin decizie de internare emisă de Comisia de Evaluare a Persoanelor Adulte cu Handicap Prahova, în limita numărului de locuri disponibile;

c) **criteriile de eligibilitate:**

- domiciliul stabil în județul Prahova,
- încadrarea beneficiarului într-o categorie de persoane cu handicap,
- dosarul complet (cu documentele prevazute la punctul „a”);

d) **serviciile sociale** sunt furnizate în baza Contractului pentru acordarea de servicii sociale, încheiat între centru/DGASPC Prahova și beneficiarul de servicii sociale sau reprezentantul legal al acestuia.

(3) În funcție de condițiile contractuale, centrul încheie angajament de plată cu persoana/persoanele din partea beneficiarului care participă la plata contribuției. Angajamentele de plată fac parte integrantă din contractul de furnizare servicii. Formatul și conținutul contractului de furnizare servicii este stabilit de centru/DGASPC Prahova, în baza modelului aprobat prin ordin al ministrului muncii și justiției sociale.

(4) **Modalitatea de stabilire a contribuției de întreținere** se stabilește conform legislației în vigoare. Pentru aceasta sunt necesare actele privind starea civilă, componența familiei și situația materială a acesteia, precum și a persoanelor din familie sau a susținătorilor legali:

- copii de pe certificatele de naștere și de căsătorie ale persoanei asistate, ale părinților, ale copiilor, ale soțului sau soției, după caz;
- declarații privind lipsa susținătorilor legali, după caz;
- acte doveditoare privind veniturile, respectiv adeverință de salariu, talon de pensie, adeverințe de venit eliberate de organele financiare teritoriale;
- copii de pe hotărâri judecătorești prin care s-au stabilit obligații de întreținere ale unor persoane în favoarea sau în obligația persoanei asistate, dacă este cazul;

- copii de pe hotărâri judecătorești, după caz, prin care se datorează plata contribuției lunare de întreținere sau sunt stabilite obligații de întreținere și față de alte persoane;

- ancheta socială privind situația persoanelor asistate și a familiei sale.

(5) Condițiile de încetare/sistare a serviciilor sunt următoarele:

a) Principalele situații în care centrul/furnizorul acestuia poate suspenda acordarea serviciilor pentru un beneficiar sunt:

- la cererea beneficiarului/reprezentantului legal pentru revenire în familie, cu acordul acesteia, pentru o perioadă de maxim 15 zile;

- la cererea beneficiarului/reprezentantului legal pentru o perioadă de maxim 60 zile, în baza acordului scris al persoanei care va asigura găzduirea și îngrijirea pe perioada respectivă și a anchetei sociale realizată de personal din cadrul centrului;

- în caz de internare în spital cu o durată mai mare de 30 de zile;

- în caz de transfer într-o altă instituție, pentru efectuarea de programe specializate, cu acordul scris al instituției către care se efectuează transferul și acordul beneficiarului sau reprezentantului legal.

b) Principalele situații în care centrul/furnizorul acestuia poate înceta acordarea serviciilor pentru un beneficiar sunt:

- la cererea scrisă a beneficiarului care are prezervată capacitatea de discernământ; dacă este de acord, beneficiarul va comunica în cererea scrisă domiciliul sau reședința unde pleacă după încetarea acordării serviciului; în situația în care beneficiarul comunică adresa, în termen de 5 zile, centrul va notifica serviciul public de asistență socială pe a cărei rază teritorială va locui beneficiarul;

- la cererea reprezentantului legal, însoțită de un angajament scris prin care acesta se obligă să asigure găzduirea, îngrijirea și întreținerea beneficiarului, cu obligația ca, în termen de 48 ore de la încetare, centrul să notifice serviciul public de asistență socială pe a cărei rază teritorială va locui beneficiarul;

- transfer în altă instituție rezidențială, la cererea scrisă a beneficiarului/reprezentantului legal, cu acordul instituției respective;

- centrul nu mai poate acorda serviciile corespunzătoare sau se închide, cu obligația de a soluționa împreună cu beneficiarii sau reprezentanții legali, cu 30 de zile anterior datei încetării, transferul beneficiarului/beneficiarilor;

- la expirarea termenului prevăzut în contract;

- în cazul în care beneficiarul nu respectă clauzele contractuale, pe baza hotărârii cu majoritate simplă a unei comisii formate din conducătorul centrului, un reprezentant al furnizorului de servicii sociale, managerul de caz sau un reprezentant al personalului centrului și 2 reprezentanți ai beneficiarilor;

- în cazuri de forță majoră (cataclisme naturale, incendii, apariția unui focar de infecție, suspendarea licenței de funcționare, altele); în aceste situații furnizorul va asigura, în condiții de siguranță, transferul beneficiarilor în servicii sociale similare;

- în caz de deces al beneficiarului.

(6) Persoanele beneficiare de servicii sociale furnizate în „Centrul de Abilitare și Reabilitare pentru Persoane Adulte cu Dizabilități” din cadrul Complexului de Servicii Comunitare Fîntînele au următoarele drepturi:

a) să li se respecte drepturile și libertățile fundamentale, fără nici o discriminare;

b) să fie informați cu privire la drepturile sociale, serviciile primite, precum și cu privire la situațiile de risc ce pot apărea pe parcursul derulării serviciilor;

c) să li se comunice drepturile și obligațiile, în calitate de beneficiari ai serviciilor sociale;

d) să beneficieze de serviciile prevăzute în contractul de furnizare servicii;

e) să participe la procesul de luare a deciziilor în furnizarea serviciilor sociale;

f) să li se asigure păstrarea confidențialității asupra datelor personale, informațiilor furnizate și primite;

g) să li se garanteze demnitatea și intimitatea;

h) să fie protejați împotriva riscului de abuz și neglijare;

i) să-și exprime liber opinia cu privire la serviciile primite;

j) să li se asigure continuitatea serviciilor furnizate atât timp cât se mențin condițiile care au generat situația de dificultate;

k) să li se respecte toate drepturile speciale în situația în care sunt persoane cu dizabilități.

(7) Persoanele beneficiare de servicii sociale furnizate în cadrul „**Centrul de Abilitare și Reabilitare pentru Persoane Adulte cu Dizabilități**” din cadrul Complexului de Servicii Comunitare Fîntînele au următoarele **obligații**:

- a) să furnizeze informații corecte cu privire la identitate, situație familială, socială, medicală și economică;
- b) să participe, în raport cu vârsta, situația de dependență etc. la procesul de furnizare a serviciilor sociale;
- c) să contribuie, în conformitate cu legislația în vigoare, la plata serviciilor sociale furnizate, în funcție de tipul serviciului și de situația lor materială;
- d) să comunice orice modificare intervenită în legătură cu situația lor personală;
- e) să respecte prevederile prezentului regulament.

Art. 7

Activități și funcții

(1) Principalele funcții ale serviciului social „**Centrul de Abilitare și Reabilitare pentru Persoane Adulte cu Dizabilități**” din cadrul Complexului de Servicii Comunitare Fîntînele sunt următoarele:

a) de furnizare a serviciilor sociale de interes public general/local, prin asigurarea următoarelor activități de:

1. Reprezentare a furnizorului de servicii sociale în contractul încheiat cu persoana beneficiară;
2. Găzduire pe perioadă determinată/nedeterminată;
3. Alimentație;
4. Asistență pentru sănătate;
5. Îngrijire personală;
6. Informare și asistență socială, servicii de asistență socială (beneficiarii vor fi informați cu privire la drepturi și facilități sociale);
7. Consiliere psihologică (beneficiarilor le vor fi asigurate condiții pentru menținerea echilibrului psiho-afectiv și optimizare personală);
8. Abilitare și reabilitare (beneficiarilor le vor fi asigurate servicii personalizate de menținere sau dezvoltare a potențialului funcțional);
9. Îngrijire și asistență (beneficiarilor le va fi asigurată îngrijirea în baza evaluării nevoilor individuale);
10. Deprinderi de viață independentă - menținerea/dezvoltarea aptitudinilor cognitive (beneficiarii vor primi sprijin pentru menținerea/dezvoltarea aptitudinilor cognitive);
11. Deprinderi de viață independentă - menținerea/dezvoltarea deprinderilor zilnice (beneficiarii vor primi sprijin pentru menținerea/dezvoltarea deprinderilor zilnice);
12. Deprinderi de viață independentă - menținerea/dezvoltarea deprinderilor de comunicare (beneficiarii vor primi sprijin pentru menținerea/dezvoltarea deprinderilor de comunicare);
13. Deprinderi de viață independentă - menținerea/dezvoltarea deprinderilor de mobilitate (beneficiarii vor primi sprijin pentru menținerea/dezvoltarea deprinderilor de mobilitate);
14. Deprinderi de viață independentă - menținerea/dezvoltarea deprinderilor de autoîngrijire (beneficiarii vor primi sprijin pentru menținerea/dezvoltarea deprinderilor de autoîngrijire);
15. Deprinderi de viață independentă - menținerea/dezvoltarea deprinderilor de îngrijire a propriei sănătăți (beneficiarii vor primi sprijin pentru menținerea/dezvoltarea deprinderilor de îngrijire a propriei sănătăți);
16. Deprinderi de viață independentă - menținerea/dezvoltarea deprinderilor de autogospodărire (beneficiarii vor fi încurajați să realizeze acțiuni și sarcini casnice de fiecare zi într-o ambianță plăcută);
17. Deprinderi de viață independentă - menținerea/dezvoltarea deprinderilor de interacțiune (beneficiarii vor primi sprijin pentru menținerea/dezvoltarea deprinderilor de interacțiuni și stabilire a relațiilor interpersonale);
18. Educație pregătire pentru muncă (beneficiarii vor primi sprijin pentru menținerea/îmbunătățirea nivelului de educație/pregătire pentru muncă);
19. Asistență și suport pentru luarea unei decizii (beneficiarilor li se va acorda asistență individuală pentru luarea de decizii conform voinței și preferințelor proprii);

20. Integrare și participare socială și civică (beneficiarii vor primi sprijin pentru implicarea activă în viața socială și civică a comunității).

b) de informare a beneficiarilor, potențialilor beneficiari, autorităților publice și publicului larg despre domeniul său de activitate, prin asigurarea următoarelor activități de:

1. Punere la dispoziția publicului a materialelor informative privind activitățile derulate și serviciile oferite;
2. Facilitare a accesului potențialilor beneficiari/reprezentanților legali/reprezentanților convenționali/membrilor familiilor lor, anterior admiterii beneficiarilor pentru a cunoaște condițiile de locuit și desfășurare a activităților/serviciilor, în baza unui program de vizită;
3. Elaborare și utilizare a unui Ghid al Beneficiarului pentru informarea exclusivă a beneficiarilor sau, după caz, reprezentanților legali/reprezentanților convenționali/membrilor familiilor lor, cu privire la facilitățile și serviciile oferite;
4. Informare și consiliere cu privire la drepturile și facilitățile sociale existente, clarificări privind demersurile de obținere;
5. Sprijin pentru menținerea relației beneficiarului cu familia, prietenii etc.;
6. Informare și sprijin pentru realizarea demersurilor pentru obținerea de tehnologii și dispozitive asistive și tehnologii de acces;
7. Informare și sprijin pentru realizarea demersurilor pentru adaptarea locuinței;
8. Informare despre programele de lucru, facilitățile oferite de cabinete medicale, servicii de abilitare și reabilitare, servicii balneo etc.;
9. Informare și sprijin pentru obținerea unor servicii de transport: rovinietă, card de parcare, bilete;
10. Informare despre activități și servicii alternative sau complementare oferite de furnizori sociali privați, îndeosebi organizații neguvernamentale;
11. Informare privind rețelele de suport existente (inclusiv on-line) formate din persoane aflate în situații de viață asemănătoare;
12. Elaborare a planului individual de intervenție socială pentru fiecare beneficiar care cuprinde activități și servicii specifice nevoilor acestuia;
13. Afișare a informațiilor necesare privind activitatea desfășurată zilnic (programul zilnic al personalului de conducere și al personalului de specialitate care funcționează în cabinetele de specialitate);
14. Elaborare a Rapoartelor de activitate.

c) de promovare a drepturilor beneficiarilor și a unei imagini pozitive a acestora, de promovare a drepturilor omului în general, precum și de prevenire a situațiilor de dificultate în care pot intra categoriile vulnerabile care fac parte din categoria de persoane beneficiare, potrivit scopului acestuia, prin asigurarea următoarelor activități:

1. Elaborarea Cartei drepturilor beneficiarilor;
2. Organizarea de sesiuni de instruire a personalului privind respectarea drepturilor beneficiarilor înscrise în Cartă;
3. Organizarea de sesiuni de informare cu beneficiarii/reprezentanții legali/convenționali ai acestora asupra drepturilor înscrise în Carta drepturilor beneficiarilor;
4. Elaborarea Codului de etică;
5. Organizarea de sesiuni de instruire a personalului asupra obligativității respectării, cunoașterii și aplicării Codului de etică;
6. Organizarea de sesiuni de informare a beneficiarilor în vederea menținerii unui stil de viață sănătos, precum și asupra drepturilor fundamentale;
7. Organizarea de sesiuni de instruire a beneficiarilor/reprezentanților legali cu privire la tipurile de abuz, modalitatea de identificare și sesizare a eventualelor abuzuri sau alte forme de tratament degradant;
8. Desfășurarea de activități de informare, consiliere, educație extracurriculară, terapii ocupaționale, care privesc nevoi diverse: cunoașterea drepturilor sociale și a legislației, a valorilor promovate în comunitate, a drepturilor și obligațiilor în calitate de cetățeni, pregătire pentru viața independentă, facilitare acces la locuință și adaptarea acesteia, acces la un loc de muncă, acces la formare vocațională și profesională, utilizare limbaj mimico-gestual și diverse dispozitive asistive etc.;
9. Organizarea de sesiuni de instruire a beneficiarilor/reprezentanților legali/convenționali cu privire la modalitățile de formulare a eventualelor sesizări/reclamații;

10. Organizarea de sesiuni de instruire a personalului cu privire la metodele de abordare, comunicare și relaționare cu beneficiarii, în funcție de particularitățile psiho-comportamentale ale acestora;
11. Încurajarea beneficiarilor și facilitarea exprimării opiniei acestora cu privire la serviciile primite;
12. Desfășurarea de activități în comunitate sau în centru, cu implicarea comunității, care promovează imaginea pozitivă a beneficiarilor.

d) de asigurare a calității serviciilor sociale prin realizarea următoarelor activități:

1. Elaborarea instrumentelor standardizate utilizate în procesul de acordare a serviciilor;
2. Realizarea de evaluări periodice a serviciilor prestate;
3. Întocmirea, împreună cu D.G.A.S.P.C. Prahova, a documentației și realizarea demersurilor pentru obținerea licenței de funcționare a serviciilor sociale, pe baza standardelor de calitate, conform legislației în vigoare;
4. Măsurarea gradului de satisfacție a beneficiarilor cu privire la activitatea desfășurată în cadrul serviciului social;
5. Elaborarea anuală a Raportului de activitate care cuprinde cel puțin următoarele: scurtă descriere a activităților, gradul de implementare a standardelor de calitate și problemele întâmpinate, proiecte finanțate, rezultatele controalelor, propuneri pentru îmbunătățirea condițiilor de viață, inclusiv măsurile care s-au impus din analiza gradului de satisfacție a beneficiarilor/reprezentanților legali față de calitatea vieții în centru;
6. Elaborarea și aplicarea procedurilor proprii pentru fiecare tip de activitate desfășurată în cadrul serviciilor sociale;
7. Implementarea măsurilor dispuse de furnizorul de servicii sociale, Agenția Județeană pentru Plăți și Inspecție Socială, Autoritatea Națională pentru Drepturile Persoanelor cu Dizabilități, Copii și Adopții, precum și alte foruri cu atribuții de control.

e) de administrare a resurselor financiare, materiale și umane ale centrului prin realizarea următoarelor activități:

1. funcționarea centrului conform prevederilor unui regulament propriu de organizare și funcționare;
2. cunoașterea și aplicarea normelor legale privind gestionarea și administrarea resurselor financiare, materiale și umane;
3. întocmirea proiectului bugetului propriu al centrului și a contului de încheiere al exercițiului bugetar;
4. asigurarea integrității și păstrării în bune condiții a patrimoniului centrului: clădiri, instalații, dotări, aparatură;
5. realizarea demersurilor pentru asigurarea resurselor umane necesare în vederea bunei desfășurări a activității centrului, în concordanță cu nevoile beneficiarilor;
6. identificarea anuală a nevoilor de perfecționare a personalului centrului care să cuprindă module de instruire privind:
 - egalitatea de șanse;
 - prevenirea, recunoașterea și raportarea formelor de exploatare, violență și abuz;
 - respect pentru diversitate;
 - respect pentru autonomia individuală și independența persoanelor cu dizabilități.

Art. 8

Structura organizatorică, numărul de posturi și categoriile de personal

(1) Serviciul Social „Centrul de Abilitare și Reabilitare pentru Persoane Adulte cu Dizabilități” din cadrul Complexului de Servicii Comunitare Fîntînele funcționează cu un număr de 36 posturi, total personal, conform prevederilor Hotărârii Consiliului Județean Prahova, din care:

a) **personal de conducere:** director (111207), contabil-șef (121120);

b) **personal de specialitate de îngrijire și asistență; personal de specialitate și auxiliar:** psiholog (263401), asistent social (263501), medic (222101), asistent medical (325901), instructor de ergoterapie (223003), infirmier (532103), maseur (325501);

c) **personal cu funcții administrative, gospodărire, întreținere-reparații, deservire:** inspector de specialitate (242203), referent (331309), administrator (515104), magaziner (432102), șofer (832201), muncitor calificat bucătărie (512001), muncitor necalificat bucătărie (941201), muncitor calificat electrician (741307), muncitor calificat fochist (818207), îngrijitor (515301);

d) **voluntari**, cu respectarea legislației în domeniul voluntariatului.

(2) Pentru serviciile acordate în centru se respectă tipurile de personal de specialitate conform prevederilor Standardelor minime de calitate corepunzătoare.

(3) **Raportul angajat/beneficiar** asigură asigură prestarea serviciilor în cadrul centrului și se realizează în funcție de nevoile persoanelor beneficiare, cu respectarea standardelor minime de calitate.

Art. 9

Personalul de conducere

(1) Personalul de conducere este format din:

- a) director (111207);
- b) contabil-șef (121120).

(2) **Atribuțiile personalului de conducere** sunt:

(a) Director (COD COR 111207):

- asigură conducerea executivă a centrului și răspunde de buna lui funcționare;
- reprezintă centrul în relațiile cu autoritățile și instituțiile publice, cu persoanele fizice și juridice, din țară și din străinătate, precum și în justiție;
- exercită atribuțiile ce revin centrului în calitate de unitate cu personalitate juridică;
- exercită funcția de ordonator terțiar de credite;
- în exercitarea atribuțiilor care îi revin, directorul centrului emite dispoziții;
- elaborează/revizuieste și aprobă metodologia de organizare și funcționare, manualul de proceduri, ghidul beneficiarului, regulamentul de ordine interioară sau, după caz, normele interne de funcționare, proceduri de lucru etc.;
- elaborează și propune structura organizatorică a centrului, numărul de personal și statul de funcții, pentru avizare în colegiul director al D.G.A.S.P.C. Prahova;
- elaborează, revizuieste și aprobă fișele de post ale personalului din cadrul unității;
- elaborează **planul de perfecționare profesională** și propune participarea personalului la programele de instruire și perfecționare;
- evaluează anual personalul din subordine, acordă calificativele acestora și aprobă fișele de evaluare;
- aprobă premiarea personalului din centru, stabilind cuantumul primelor;
- organizează activitatea personalului și asigură respectarea timpului de lucru, a regulamentului de ordine interioară și a procedurilor care reglementează desfășurarea activității în cadrul unității;
- aprobă graficele de lucru, pontajele, planificările concediilor de odihnă și ale concediilor fără plată;
- desfășoară activități de identificare a surselor extrabugetare de finanțare a unității;
- administrează patrimoniul centrului, potrivit prevederilor legale;
- asigură, în cadrul unității, promovarea actelor normative în vigoare cu privire la drepturile persoanelor adulte;
- ia în considerare și analizează orice sesizare îi este adresată, referitoare la încălcări ale drepturilor persoanelor adulte;
- asigură coordonarea, îndrumarea și controlul pentru toate componentele unității;
- răspunde de calitatea activităților desfășurate de personalul din cadrul unității și dispune, în limita competenței, măsuri de organizare care să conducă la îmbunătățirea acestor activități;
- asigură coerența practicilor și acțiunilor în interiorul și exteriorul unității, în concordanță cu misiunea și obiectivele instituției, în vederea asigurării unui climat propice dezvoltării armonioase a persoanelor adulte;
- elaborează anual și aduce la îndeplinire planul de activitate al unității, în limita resurselor alocate, în termenele și conform parametrilor calitativi stabiliți;
- elaborează proiectul instituțional (document-cadru pentru planificarea serviciilor oferite);
- elaborează rapoartele generale privind activitatea unității, stadiul implementării obiectivelor și întocmește informări pe care le prezintă D.G.A.S.P.C. Prahova;
- realizează raportul de evaluare și raportul anual de activitate al unității;
- elaborează și implementează proiecte care au ca scop îmbunătățirea activității de asistență socială în instituție;
- aprobă meniul și lista zilnică de alimente;

- vizează corespondența unității și urmărește circuitul documentelor în instituție;
- urmărește accesul beneficiarilor la serviciile de sănătate, de educație, de petrecere a timpului liber și a altor servicii care determină dezvoltarea personalității acestora;
- elaborează, revizuieste periodic și distribuie materiale de promovare a imaginii unității în comunitate, în funcție de resursele financiare alocate;
- colaborează cu alte instituții publice sau organizații nonguvernamentale la acțiuni care vizează îmbunătățirea serviciilor de asistență socială oferite beneficiarilor;
- administrează resursele financiare ale unității în baza unui plan de cheltuieli care stabilește planificarea financiară, evidența bugetară și controlul financiar, conform legii;
- răspunde de întocmirea dărilor de seamă contabile, potrivit legii;
- se subordonează directorului executiv adjunct și directorului executiv al D.G.A.S.P.C. Prahova;
- respectă codul deontologic profesional;
- îndeplinește atribuțiile prevăzute în regulamentul de organizare și funcționare al instituției aprobat de Consiliul Județean Prahova, precum și orice alte atribuții prevăzute de lege;
- menține comunicarea și colaborarea permanentă referitoare la nevoile beneficiarilor, cu serviciul public de asistență socială de la nivelul autorităților publice locale și județene și cu alte instituții publice locale și centrale, în folosul beneficiarilor;
- elaborează proceduri operaționale prevăzute Ordinul nr. 82 din 16 ianuarie 2019 privind aprobarea standardelor specifice minime de calitate obligatorii pentru serviciile sociale destinate persoanelor adulte cu dizabilități;
- elaborează și actualizează modelul de contract de furnizare de servicii;
- încheie contractul de furnizare servicii cu beneficiarul sau, după caz, cu reprezentantul legal al acestuia;
- încheie angajament de plată cu persoana/persoanele din partea beneficiarului care participă la plata contribuției;
- asigură arhivarea dosarelor personale ale beneficiarilor pentru o perioadă de 5 ani de la încetarea acordării serviciilor;
- explică beneficiarului sau reprezentantului său legal prevederile procedurii referitoare la suspendarea, respectiv încetarea acordării serviciului social, înainte de semnarea contractului de furnizare servicii, iar beneficiarul sau reprezentantul legal semnează de luare la cunoștință; tabelul cu numele persoanelor care au semnat pentru luare la cunoștință constituie anexă la procedură;
- suspendă acordarea serviciilor pentru un beneficiar în situațiile prevăzute de Modulul II, standard 4, pct. 5, din Ordinul nr. 82 din 16 ianuarie 2019 privind aprobarea standardelor specifice minime de calitate obligatorii pentru serviciile sociale destinate persoanelor adulte cu dizabilități;
- încetează acordarea serviciilor pentru un beneficiar în situațiile prevăzute de Modulul II, standard 4, pct. 6, din Ordinul nr. 82 din 16 ianuarie 2019 privind aprobarea standardelor specifice minime de calitate obligatorii pentru serviciile sociale destinate persoanelor adulte cu dizabilități;
- elaborează și aplică Codul de etică;
- înregistrează în Registrul de evidență a cazurilor de neglijare, exploatare, violență și abuz toate situațiile de neglijare, exploatare, violență, tratament degradant, abuz emoțional, fizic sau sexual și acționează pentru rezolvare, cu sprijinul beneficiarului, al centrului rezidențial și/sau al organelor abilitate;
- arhivează toate sesizările referitoare la cazuri de neglijare, exploatare, violență și abuz împreună cu soluțiile de rezolvare;
- înregistrează în Registrul de evidență a cazurilor de tortură și tratamente crude, inumane sau degradante toate situațiile de tortură și tratamente crude, inumane sau degradante și acționează pentru rezolvare, cu sprijinul beneficiarului, al centrului rezidențial și/sau al organelor abilitate;
- arhivează toate sesizările referitoare la cazurile de tortură, tratamente crude, inumane sau degradare împreună cu soluțiile de rezolvare;
- arhivează toate sesizările/reclamațiile împreună cu soluțiile de rezolvare;
- asigură cadrul organizațional și procedural pentru punerea în aplicare, de către persoanele responsabile, a măsurilor de control stabilite în cadrul ședințelor Comisiei de Monitorizare;
- elaborează rapoartele privind desfășurarea procesului de gestionare a riscurilor, care cuprind numărul total de riscuri gestionate la nivelul compartimentelor, numărul de riscuri tratate și nesoluționate până la sfârșitul anului, măsurile de control implementate sau în curs de implementare

și eventualele revizuiți ale evaluării riscurilor, cu respectarea limitelor de toleranță la risc aprobate de conducerea entității publice;

- elaborează rapoartele privind desfășurarea procesului de gestionare a riscurilor și le transmite secretarului Comisiei de Monitorizare;
- elaborează propunerile de Limite de toleranță de la nivelul compartimentului și le transmite secretarului Comisiei de Monitorizare;
- elaborează Registrul de riscuri de la nivelul compartimentului și îl transmite secretarului Comisiei de Monitorizare;
- întocmește formularele de alertă la risc de la nivelul compartimentului și le transmite secretarului Comisiei de Monitorizare;
- întocmește Rapoartele anuale privind desfășurarea procesului de gestionare a riscurilor de la nivelul compartimentului și le transmite secretarului Comisiei de Monitorizare;
- elaborează și transmite secretarului Comisiei de Monitorizare situațiile și informațiile cu privire la etapele SCIM;
- analizează și dezbate elementele componente ale Programului de dezvoltare al Direcției;
- elaborează/actualizează procedurile formalizate;
- stabilește indicatorii de performanță și de rezultat;
- elaborează Raportul privind monitorizarea performanțelor pe compartiment pe baza autoevaluării;
- transmite situațiile centralizatoare semestriale și anuale către secretarul Comisiei de Monitorizare.

(b) Contabil-șef (COD COR 121120):

- cunoaște și respectă codul profesional și legislația funcției specifice deținute;
- emite în conformitate cu prevederile legale proiecte de operațiuni, însoțite de note justificative;
- răspunde de organizarea evidenței contabile, circuitul documentelor și înregistrarea acestora;
- acordă viza de control financiar preventiv și va proceda la verificarea documentelor, conținutul acestora, existența semnăturilor persoanelor autorizate, existența actelor justificative specifice operațiunilor contabile;
- verifică consumurile lunare ale unității, stabilite pe baza documentelor legale (liste zilnice de alimente, bonuri de consum, transferuri, donații etc.);
- ține evidența fișelor privind operațiunile bugetare pe articole și alineate, evidența sintetică și analitică a tuturor conturilor folosite pentru întocmirea situațiilor financiare și contabile ale unității (balanțe, bilanț);
- verifică înscrierea corectă a tuturor drepturilor de personal (sporuri, condiții, ore de noapte etc.) în aplicația de salarizare;
- urmărește și verifică dacă se face la timp lichidarea debitorilor, respectiv a creditorilor;
- împreună cu conducătorul unității, respectiv administratorul, stabilește planul de reparații capitale și curente, revizii tehnice pentru instalații, clădiri și mijloace de transport, planul de achiziții și planul de investiții;
- controlează inopinat dacă marfurile primite la magazie și eliberate corespund cu cele înscrise în documentele de însoțire;
- verifică împreună cu conducătorul unității sau în lipsa acestuia modul de îndeplinire al sarcinilor de serviciu în toate sectoarele de activitate;
- întocmește registrul mijloacelor fixe, registrul jurnal, registrul inventar și registrul CFP;
- întocmește proceduri de lucru pentru derularea activităților specifice birou contabilitate;
- îndrumă și controlează activitatea personalului din subordine;
- întocmește contracte de garanții pentru gestionării unității și verifică constituirea garanțiilor față de salariul stabilit, încasarea garanțiilor și depunerea lor la bancă;
- ține evidența CEC-urilor pentru garanții constituite ale garanțiilor din unitate, solicită extrase de cont pentru urmărirea soldurilor;
- verifică lunar inventarierea stocurilor de carburanți și lubrifianți;
- stabilește conform legislației în vigoare plata contribuției beneficiarilor cu venituri, în colaborare cu asistentul social, și urmărește încasarea acestora;
- participă la activități în afara programului atunci când situația o cere;
- are obligația de a păstra secretul de serviciu, profesional și a confidențialității documentelor, datelor sau informațiilor care nu sunt destinate publicității și la care au acces;

- își completează permanent nivelul de cunoștințe cu noutățile în domeniu, frecventează și absolvă cursurile de perfecționare organizate sau recomandate de către instituție;
- manifestă politețe și profesionalism în timpul controlului de către șeful ierarhic superior sau de către alte organe competente;
- asigură concordanța dintre cerințele și standardele postului, descrise în fișa postului, și calitățile angajatului (profesionale, aptitudinale și atitudinale);
- asigurarea unui sistem motivațional care să determine creșterea performanțelor profesionale individuale, prin avansarea sau promovarea în grade ori trepte profesionale imediat superioare;
- cunoaște și respectă cu strictețe atribuțiile din fișa postului, prevederile cuprinse în Regulamentul Intern, Codul de etică/conduită al personalului contractual, Legea 53/2003 privind codul muncii republicat și alte legi speciale aplicabile în cadrul relației contractuale; nerespectarea prezentelor atribuții constituie abatere disciplinară și se sancționează;
- prezentele atribuții nu sunt limitative, angajatul având obligația de a îndeplini și alte sarcini dispuse de conducerea unității, conexe funcției pe care o deține, pentru bunul mers al activității unității ;
- întocmește lunar statul de funcții și îl prezintă spre aprobare și directorului centrului;
- întocmește lunar statele de plată cu toate anexele (calculul concediilor medicale, evidența concediilor de odihnă și a altor concedii etc.) și le prezintă pentru aprobare directorului centrului;
- efectuează toate operațiunile necesare întocmirii statelor de plată lunare în programul de salarii;
- în baza recapitulației de la salarii, aprobată, întocmește nota contabilă la salarii, ALOP-urile și OP-urile în vederea achitării salariilor și virării contribuțiilor aferente angajaților și angajatorului la bugetele de stat;
- întocmește documentația pentru virarea pe card a drepturilor bănești cuvenite salariaților;
- ține evidența tuturor reținerilor ce se efectuează din salarii;
- întocmește și depune, respectând termenul legal, toate declarațiile fiscale, întocmește fișele fiscale pentru angajați și depune situația centralizatoare, în termenul legal stabilit, la organul fiscal de care aparține, conform prevederilor legale;
- întocmește și depune, la termenele stabilite, situațiile statistice solicitate de către D.G.A.S.P.C. Prahova, respectiv I.N.S.S.E.;
- efectuează modificările necesare în Registrul Electronic General de Evidență Salariați (REVISAL), conform legislației în vigoare;
- ține evidența dosarelor personale ale salariaților, a concediilor de odihnă și a concediilor medicale;
- întocmește documentația necesară recrutării și selecției personalului contractual, întocmește contracte individuale de muncă, acte adiționale, dispoziții, note interne, adeverințe salariați etc.;
- întocmește proceduri de lucru în domeniul resurselor umane;
- consemnează în Registrul de evidență privind perfecționarea continuă a personalului toate sesiunile de instruire referitoare la cunoașterea în detaliu a procedurilor utilizate în centru, precum și sesiunile de informare desfășurate cu anumite categorii de personal și susținute de asistenții medicali, asistenții sociali, psiholog în baza proceselor verbale înainte de aceștia;
- înregistrează fișele de post în Registrul de evidență a acestora.

(3) Funcțiile de conducere se ocupă prin concurs sau, după caz, examen, în condițiile legii.

(4) Candidații pentru ocuparea funcției de conducere trebuie să fie absolvenți cu diplomă de învățământ superior în domeniul psihologie, asistență socială și sociologie, cu vechime de minimum 2 ani în domeniul serviciilor sociale, sau absolvenți cu diplomă de licență ai învățământului superior în domeniul juridic, medical, economic și al științelor administrative, cu experiență de minimum 5 ani în domeniul serviciilor sociale.

(5) Sancționarea disciplinară sau eliberarea din funcție a conducătorilor instituției se face în condițiile legii.

(6) Direcția Generală de Asistență Socială și Protecția Copilului Prahova are calitatea de angajator la încheierea contractului individual de muncă al directorului centrului.

(7) În calitate de reprezentant legal al centrului și în îndeplinirea atribuțiilor ce îi revin, directorul centrului emite decizii.

(8) Centrul de Abilitare și Reabilitare pentru Persoane Adulte cu Dizabilități Fîntînele are calitatea de angajator la încheierea contractelor individuale de muncă ale personalului angajat în cadrul centrului, inclusiv la încheierea contractelor individuale de muncă pentru funcția de conducere: contabil-șef.

(9) În absența directorului centrului, atribuțiile acestuia se exercită de către contabilul-șef.

Art. 10

Consiliul consultativ

(1) Consiliul consultativ este o structură care asigură:

a) monitorizarea de către furnizorul de servicii sociale, a respectării standardelor minime de calitate;
b) respectarea principiului participării beneficiarilor la luarea deciziilor în ceea ce privește funcționarea centrului.

(2) Consiliul consultativ al Centrul de Abilitare și Reabilitare pentru Persoane Adulte cu Dizabilități Fîntînele este compus din 5 membri, după cum urmează:

a) 2 reprezentanți ai centrului (directorul centrului și asistentul social al centrului);
b) un reprezentant al furnizorului de servicii sociale (un salariat al DGASPC Prahova);
c) 2 reprezentanți ai beneficiarilor serviciilor sociale acordate în cadrul complexului, aleși în mod democratic.

(3) Consiliul consultativ îndeplinește următoarele atribuții principale:

a) participă la deciziile privind planificarea bugetului complexului, în special a aspectelor care au impact direct asupra serviciilor sociale (de exemplu: achiziția obiectelor de inventar de uz personal, amenajare etc.);

b) analizează activitățile derulate în cadrul complexului și propune măsuri și programe de îmbunătățire a acestora;

c) după caz, își exprimă acordul prealabil cu privire la încetarea/sistarea serviciilor acordate unei persoane beneficiare în situația în care aceasta nu a respectat clauzele contractului de acordare a serviciilor sau are un comportament inadecvat care face incompatibilă găzduirea acestuia în centru în condiții de securitate pentru el, ceilalți beneficiari sau personalul centrului.

(4) Președintele Consiliului Consultativ este directorul Centrul de Abilitare și Reabilitare pentru Persoane Adulte cu Dizabilități Fîntînele.

Art. 11

Personalul de specialitate de îngrijire și asistență, de recuperare, de evaluare socializare

(1) Personalul de specialitate de îngrijire și asistență, de recuperare, de evaluare socializare al Centrului de Abilitare și Reabilitare pentru Persoane Adulte cu Dizabilități Fîntînele este constituit din :

a) medic (COD COR 221101);
b) asistent medical (generalist) (COD COR 325901);
c) infirmier (COD COR 532103);
d) psiholog (COD COR 263411);
e) asistent social (COD COR 263501);
f) maseur (COD COR 325501);
g) instructor de ergoterapie (COD COR 223003).

(2) Atribuții ale personalului de specialitate:

a) asigură derularea etapelor procesului de acordare a serviciilor sociale cu respectarea prevederilor legii, a standardelor minime de calitate aplicabile și a prezentului regulament;

b) colaborează cu specialiști din alte centre în vederea soluționării cazurilor, identificării de resurse etc.;

c) monitorizează respectarea standardelor minime de calitate;

d) sesizează conducerii centrului situații care pun în pericol siguranța beneficiarului, situații de nerespectare a prevederilor prezentului regulament etc.;

e) întocmește rapoarte periodice cu privire la activitatea derulată;

f) face propuneri de îmbunătățire a activității în vederea creșterii calității serviciului și respectării legislației;

g) alte atribuții prevăzute în standardul minim de calitate aplicabil.

(3) Atribuțiile detaliate pentru fiecare post de specialitate aferent structurii organizatorice:

a) Medic (COD COR 221101):

- efectuează consultații/examinări/evaluări/investigații medicale în specialitatea medicină generală beneficiarilor centrului;
- realizează diagnosticarea medicală, tratarea și prevenirea bolilor, infecțiilor, leziunilor sau altor deficiențe fizice și mentale pentru beneficiarii centrului;
- prescrie medicația, tratamentele medicale și regimurile alimentare corespunzătoare beneficiarilor centrului;
- monitorizează starea de sănătate, starea fizică și starea psihică a beneficiarilor centrului;
- asigură orientarea către servicii medicale de specialitate a beneficiarilor centrului;
- efectuează activități de evaluare/reevaluare medicală pentru beneficiarii centrului;
- organizează activitatea de supraveghere igienico-sanitară la nivelul centrului;
- efectuează consiliere medicală beneficiarilor centrului;
- participă la elaborarea, revizuirea și aplicarea planului personalizat al fiecărui beneficiar din cadrul centrului;
- întocmește documentele specifice acordării asistenței medicale în specialitatea medicină generală: fișe de consultații medicale, fișe de monitorizare servicii, referate medicale, fișe de evaluare, epicrize, bilanțuri generale, fișe de prescripții medicamente/materiale sanitare.

b) Asistent medical (generalist) (COD COR 325901):

- realizează evaluarea primară și monitorizarea stării de sănătate/stării generale a beneficiarilor centrului;
- administrează medicația și efectuează tratamentele medicale pentru beneficiarii centrului;
- realizează investigațiile paraclinice uzuale la beneficiarii centrului;
- realizează intervenția în situațiile de urgență ivite la beneficiarii centrului;
- organizează activitățile de supraveghere și respectare a normelor igienico-sanitare în cadrul centrului;
- întocmește documentele de observație clinică medicală ale beneficiarilor centrului și documentele de evidență a medicamentelor și materialelor sanitare primite și eliberate în cadrul Activității Asistență Medicală a centrului;
- supraveghează și verifică efectuarea îngrijirilor de bază la beneficiarii centrului;
- organizează documentele medicale ale beneficiarilor centrului;
- identifică necesarul de medicamente și materiale sanitare pentru beneficiarii centrului în funcție de indicațiile medicilor;
- participă la activitățile de evaluare/reevaluare a nevoilor beneficiarilor centrului.

c) Infirmier (COD COR 532103):

- acordă îngrijirile de igienă la beneficiarii centrului: efectuarea îngrijirilor corporale, ajutarea/asistarea la satisfacerea nevoilor fiziologice, menținerea igienei/schimbarea lenjeriei;
- efectuează alimentarea și hidratarea beneficiarilor centrului;
- efectuează transportul inventarului moale din cadrul centrului: colectarea/transportul inventarului moale murdar și preluarea/distribuirea inventarului moale curat;
- efectuează igienizarea spațiilor și obiectelor la care au acces beneficiarii centrului;
- realizează formarea deprinderilor de autonomie personală și socială la beneficiarii centrului;
- supraveghează starea de sănătate a beneficiarilor centrului;
- pregătește beneficiarii centrului pentru investigații/consultații medicale, administrare medicație, efectuare tratamente medicale, activități socializare;
- acordă ajutor la deplasarea/mobilizarea beneficiarilor centrului;
- participă la activitățile de evaluare/reevaluare a nevoilor beneficiarilor centrului.

d) Psiholog (COD COR 263411):

- realizează evaluarea psihologică a beneficiarilor centrului în vederea stabilirii diagnosticului;
- efectuează examene psihologice periodice beneficiarilor centrului pe baza instrumentelor specifice profesiei;

- realizează intervenția psihologică pentru beneficiarii centrului;
- efectuează consilierea psihologică a beneficiarilor centrului;
- participă la elaborarea, revizuirea și aplicarea planului personalizat al fiecărui beneficiar din cadrul centrului;
- efectuează activități de evaluare/reevaluare psihologică beneficiarilor centrului;
- realizează terapii de abilitare/reabilitare funcțională psihică cu beneficiarii centrului;
- participă la elaborarea programelor de abilitare/reabilitare pentru beneficiarii centrului;
- monitorizează starea psihică și fizică a beneficiarilor centrului;
- întocmește documentele specifice acordării asistenței psihologice: fișe de consiliere, fișe de monitorizare servicii, fișe de evaluare, fișe de observație, referate psihologice, caracterizări.

e) Asistent social (COD COR 263501):

- ține evidența dosarelor sociale ale beneficiarilor, verificând existența tuturor actelor necesare, conform legislației în vigoare și a procedurilor operaționale;
- înregistrează în cartea de imobil datele de identificare ale tuturor beneficiarilor;
- evaluează beneficiarul admis în centru din punct de vedere al statusului biopsihosocial, a capacității de comunicare, a relațiilor familiale și sociale, a nivelului de educație, a situației socio-economice, a nevoilor de abilitare/reabilitare, a nevoilor educaționale, culturale și spirituale, a riscurilor posibile, a eventualelor dependențe (droguri, alcool, tutun ș.a.), precum și a evaluării vocaționale;
- conform procedurilor operaționale, elaborează planul personalizat, stabilește serviciile asigurate beneficiarului pe perioada rezidenței în centru, precum și personalul implicat în realizarea planului și înmânează un formular beneficiarului sau reprezentantului legal al acestuia;
- realizează reevaluarea beneficiarului anual, precum și atunci când situația o impune, respectiv dacă apar modificări semnificative ale stării de sănătate și ale statusului funcțional fizic și/sau psihic al beneficiarului;
- gestionează corespunzător dosarul personal al beneficiarului și se asigură că acesta este completat cu toate documentele conform legislației în vigoare;
- întocmește toate documentele necesare eliberării cărților de identitate și a vizelor de reședință, în termenele prevăzute de lege și însoțește beneficiarii la SPCLEP;
- întocmește lunar, trimestrial, semestrial, anual sau de câte ori este solicitat situațiile statistice solicitate.

f) Maseur (COD COR 325501):

- efectuează la cel mai înalt standard profesional activități specifice calificării: masaj, reflexoterapie, împachetări etc.
- utilizează și păstrează în bune condiții echipamentele din dotare și asigură colectarea corectă a deșeurilor și resturilor.

g) Instructor de ergoterapie (COD COR 223003):

- realizează inițierea, proiectarea, organizarea și desfășurarea/realizarea activităților de ergoterapie cu beneficiarii centrului;
- dezvoltă deprinderi manuale și respectul față de munca depusă la beneficiarii centrului, consolidează deprinderile tehnice, abilitățile de a finaliza lucrul început și disciplina păstrării materialelor la beneficiarii centrului;
- realizează educarea gestualității, îndemnării, răbdării și respectării regulilor la beneficiarii centrului;
- efectuează activități de evaluare/reevaluare a nevoilor beneficiarilor centrului;
- realizează/formarea deprinderilor de autonomie personală și socială la beneficiarii centrului;
- desfășoară activități educative speciale cu beneficiarii centrului;
- realizează terapii/programe de integrare/reintegrare socială cu beneficiarii centrului;
- participă la elaborarea, revizuirea și aplicarea planului personalizat al fiecărui beneficiar din cadrul centrului;
- supraveghează beneficiarii centrului și monitorizează starea psihică/fizică a acestora;

- întocmește documentele specifice activităților de ergoterapie: fișe de evidență ergoterapie, programele activităților, rapoartele activităților, fișe de evaluare, fișe de monitorizare servicii, fișe de observație, caracterizări.

Art. 12

Personalul administrativ, gospodărie, întreținere - reparații, deservire

(1) Personalul administrativ asigură activitățile auxiliare serviciului social: aprovizionare, mentenanță, achiziții etc. și poate fi:

- a) inspector de specialitate (COD COR 242203);
- b) referent (COD COR 331309);
- c) administrator (COD COR 515104);
- d) magaziner (COD COR 432102);
- e) muncitor calificat bucătărie (COD COR 512001);
- f) muncitor necalificat bucătărie (COD COR 941201);
- g) șofer (COD COR 832201);
- h) muncitor calificat electrician (COD COR 741307);
- i) muncitor calificat fochist (COD COR 818207);
- j) îngrijitor (COD COR 515301).

(2) **Atribuțiile detaliate** pentru fiecare post de specialitate aferent structurii organizatorice:

a) inspector de specialitate (COD COR 242203):

- planifică, organizează, coordonează și realizează activitatea de achiziții publice din cadrul centrului;
- elaborează/întocmește documentațiile de atribuire, aplicare și finalizare a procedurilor de atribuire a contractelor de achiziții publice din cadrul centrului;
- utilizează sistemul electronic al achizițiilor publice pentru centru;
- urmărește încheierea și derularea contractelor de achiziții publice la nivelul centrului;
- aplică, derulează și finalizează procedurile de atribuire a contractelor de achiziții publice la nivelul centrului;
- constituie, îndosariază, ordonează, actualizează, completează, gestionează, păstrează, verifică și arhivează documentele privind realizarea achizițiilor publice în cadrul centrului.

b) referent (COD COR 331309):

- planifică și coordonează activitatea de gestionare a resurselor umane din cadrul centrului;
- elaborează/întocmește/redactează/înregistrează documentele legale privind gestionarea resurselor umane din cadrul centrului;
- constituie, întocmește, elaborează, ordonează, actualizează, completează, gestionează, păstrează, verifică și arhivează dosarele personale ale salariaților centrului;
- efectuează organizarea recrutării și selecției personalului;
- realizează întocmirea, completarea și transmiterea registrului electronic de evidență a salariaților centrului;
- elaborează (întocmește) și actualizează normativele de consum în cadrul centrului.

c) administrator (COD COR 515104):

- efectuează aprovizionarea, întreținerea, folosirea și urmărirea tuturor bunurilor centrului;
- asigură condițiile de aprovizionare, păstrare, depozitare, manipulare și gestionare a tuturor bunurilor centrului;
- întocmește și certifică documentele financiar-contabile care stau la baza eliberării bunurilor din gestiunile centrului, documentele legale privind aprovizionarea centrului cu produse, servicii și lucrări și documentele legale privind recepția produselor, serviciilor și lucrărilor achiziționate în cadrul centrului;
- verifică modul în care sunt utilizate/folosite/consumate bunurile aflate în patrimoniul centrului;
- organizează, planifică, coordonează și verifică activitatea de administrare din cadrul centrului;
- organizează activitatea de gestionare a deșeurilor în cadrul unității.

d) magaziner (COD COR 432102):

- gestionează (primește, recepționează, eliberează, păstrează, sortează, aranjează, repartizează, conservă, ordonează, depozitează, etichetează, urmărește, verifică, manipulează, securizează) bunurile centrului aflate în gestiunile încredințate;
- înregistrează/operează în fișele de magazie bunurile primite și eliberate în/din gestiunile încredințate;
- verifică documentele financiar-contabile care stau la baza primirii și eliberării bunurilor centrului în/din gestiunile încredințate;
- asigură condițiile igienico-sanitare la nivelul spațiilor unde se află gestiunile încredințate;
- verifică agregatele frigorifice aflate în magaziile de alimente ale centrului și înscrie temperatura în graficele de temperatură.

e) muncitor calificat bucătărie (COD COR 512001):

- pregătește hrana la timp și în condiții optime, conform listei zilnice de meniu, răspunde de afișarea zilnică a meniului;
- primește alimente de la magaziner, participă la cântărirea acestora în prezența asistentului medical desemnat;
- depozitează corespunzător alimentele primite până la preparare în dulapuri, frigider, lăzi frigorifice;
- răspunde de cantitatea și calitatea hranei beneficiarilor, potrivit rației alimentare stabilite;
- respectă fluxul tehnologic de transformare conform rețetarului;
- în cazuri speciale alimentele nefolosite vor fi predate la magazie, cu întocmirea documentelor legale;
- cunoaște rația de alimente și regulile principale de pregătire a hranei pentru beneficiari;
- asigură respectarea regulilor de igienă în folosirea alimentelor;
- răspunde de probele alimentare, care se vor ține 48 de ore în frigiderul de probe și va bifa zilnic temperatura din frigider;
- eliberarea alimentelor pentru blocul alimentar se va face numai pe baza listei zilnice de alimente, întocmită în 2 exemplare, din care unul rămâne la sectorul bucătărie.

f) muncitor necalificat bucătărie (COD COR 941201):

- asigură implementarea și menținerea standardelor de păstrare și depozitare a produselor, semipreparatelor și preparatelor alimentare cu respectarea normelor igienico-sanitare în vigoare;
- participă la determinarea necesarului de materii prime de comandat și la realizarea comenzilor de aprovizionare;
- debarasează și asigură curățenia bucătăriei;
- participă activ la întreținerea ustensilelor de bucătărie și a echipamentului din dotare;
- ține cont de perisabilitate, termenul de garanție, de modul în care urmează să fie folosite ingredientele;
- face prelucrările preliminare gătitului - sortează, curăță, spală, divizează, și mai apoi gătește - fierbe, frige, coace, prăjește;
- îndeplinește și alte sarcini curente atribuite de către superiorul direct, în concordanță cu necesitățile imediate ale unității.

g) șofer (COD COR 832201):

- pregătește și verifică autovehiculul centrului la plecarea în fiecare cursă și la sosirea din fiecare cursă;
- realizează executarea/efectuarea transportului de persoane și materiale conform programului de transport stabilit de conducerea centrului;
- stabilește necesarul de piese de schimb, combustibili, lubrifianți, reparații auto la autovehiculul centrului;
- localizează și analizează defecțiunile apărute la autovehiculul centrului;
- întocmește documentele justificative privind consumul de combustibili, lubrifianți, bonuri valorice carburanți auto, piese de schimb la autovehiculul centrului.

h) muncitor calificat electrician (COD COR 741307):

- supraveghează permanent instalațiile electrice, luând măsuri pentru remedierea deranjamentelor accidentale, precum și urmărirea în timp a comportării instalațiilor;
- execută operațiile necesare reviziilor tehnice a instalațiilor electrice prin verificarea, curățarea, reglarea, eliminarea defecțiunilor prin înlocuirea unor piese;
- identifică defectele la conductoarele electrice care alimentează instalațiile de iluminat și ia măsurile necesare pentru înlocuirea acestora în timp util;
- verifică starea legăturilor și îmbinării conductorului de nul;
- execută intervențiile necesare pentru remedierea unor deranjamente accidentale la sistemul de iluminat și prizelor;
- execută manevrele necesare pentru întreruperea sau repunerea sub tensiune a unor porțiuni din sistemul de iluminat;
- înlocuiește siguranțele, componentele defecte, prizele etc.;
- respectă în totalitate normele de protecția muncii și securității muncii în conformitate cu prevederile legale în vigoare (Legea 319/2006);
- îndeplinește, în condițiile legii, orice alte sarcini de serviciu trasate de conducerea instituției.

i) muncitor calificat fochist (COD COR 818207):

- inspectează echipamentele, structurile și materialele pentru a identifica sursa erorilor sau alte probleme sau defecte;
- monitorizează și verifică informațiile provenite de la materiale, din evenimente sau din mediu pentru a detecta și evalua problemele;
- analizează informațiile și evaluează rezultatele pentru a alege soluțiile cele mai bune și pentru a rezolva problemele;
- verifică și remediază toate deficiențele care pot crea posibilități de incendiu;
- verifică, întreține și remediază în caz de defecțiune instalația de încălzire (calorifere);
- semnalează defecțiunile pe care nu le poate repara singur și care necesită intervenția specialiștilor.

j) îngrijitor:

- asigură integritatea și siguranța beneficiarilor centrului;
- supraveghează și monitorizează beneficiarii centrului;
- efectuează preluarea beneficiarilor centrului din diferite spații/locații ale centrului;
- acordă ajutor beneficiarilor centrului la deplasare/mobilizare;
- însoțește beneficiarii centrului la investigații și tratamente medicale;
- acordă îngrijire personală și asistență în activitățile zilnice din viața beneficiarilor centrului.

Art. 13 Finanțarea centrului

- (1) În estimarea bugetului de venituri și cheltuieli, centrul are în vedere asigurarea resurselor necesare acordării serviciilor sociale cel puțin la nivelul standardelor minime de calitate aplicabile.
- (2) Finanțarea cheltuielilor centrului se asigură, în condițiile legii, din următoarele surse:
 - a) bugetul local al județului Prahova;
 - b) bugetul de stat;
 - c) donații, sponsorizări sau alte contribuții din partea persoanelor fizice ori juridice din țară și din străinătate;
 - d) fonduri externe rambursabile și nerambursabile;
 - e) alte surse de finanțare, în conformitate cu legislația în vigoare;
 - f) contribuția persoanelor beneficiare sau a întreținătorilor acestora, după caz.